

INTEGRÁLT VÍZHÁZTARTÁSI TÁJÉKOZTATÓ ÉS ELŐREJELZÉS

– kivonat –

2013. november

Készítette az

Országos Vízügyi Főigazgatóság
Vízkezelés-gazdálkodási és Víziközmű Osztálya

és az Alsó-Tisza vidéki Vízügyi Igazgatóság



Budapest, Szeged
2013. november 8.

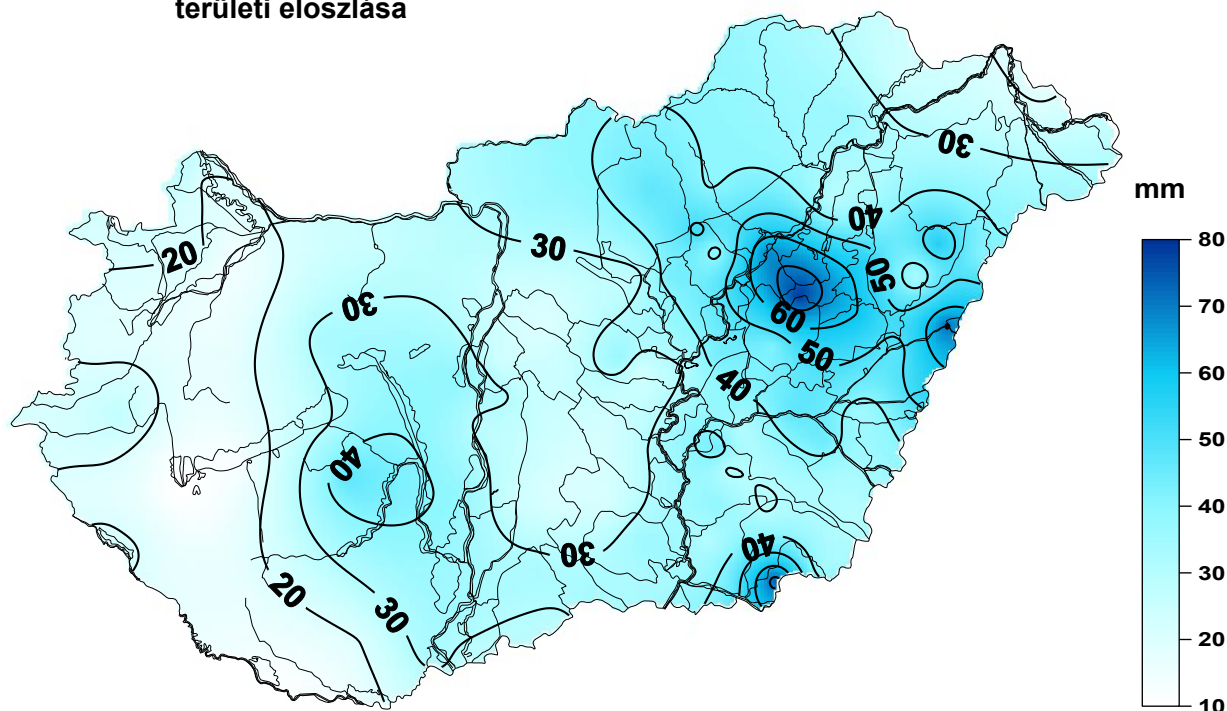
1. HELYZETÉRTÉKELÉS

2013 októberében a rendelkezésre álló adatok szerint az ország területére lehullott csapadék mennyisége 11 mm (Balatonmagyaród tópart 4T) és 79 mm (Karcag-Tilalmas) között alakult, az országos területi átlagérték 33 mm volt, ami 9 mm-rel (21%-kal) kevesebb a viszonyítási időszak (1971-2000) október havi átlagánál.

Októberben az ország területének túlnyomó részén az átlagnál kevesebb csapadék hullott. Az átlaghoz viszonyított legnagyobb havi csapadékhiány (20-50 mm) a Győr-Pécs vonaltól nyugatra eső területen fordult elő. Az átlagosnál több havi csapadékmennyiséget az Alföld tiszántúli körzeteiben jegyezték fel. Az átlaghoz viszonyított legnagyobb havi csapadéktöbblet (20-45 mm) a Nagykunság területén jelentkezett.

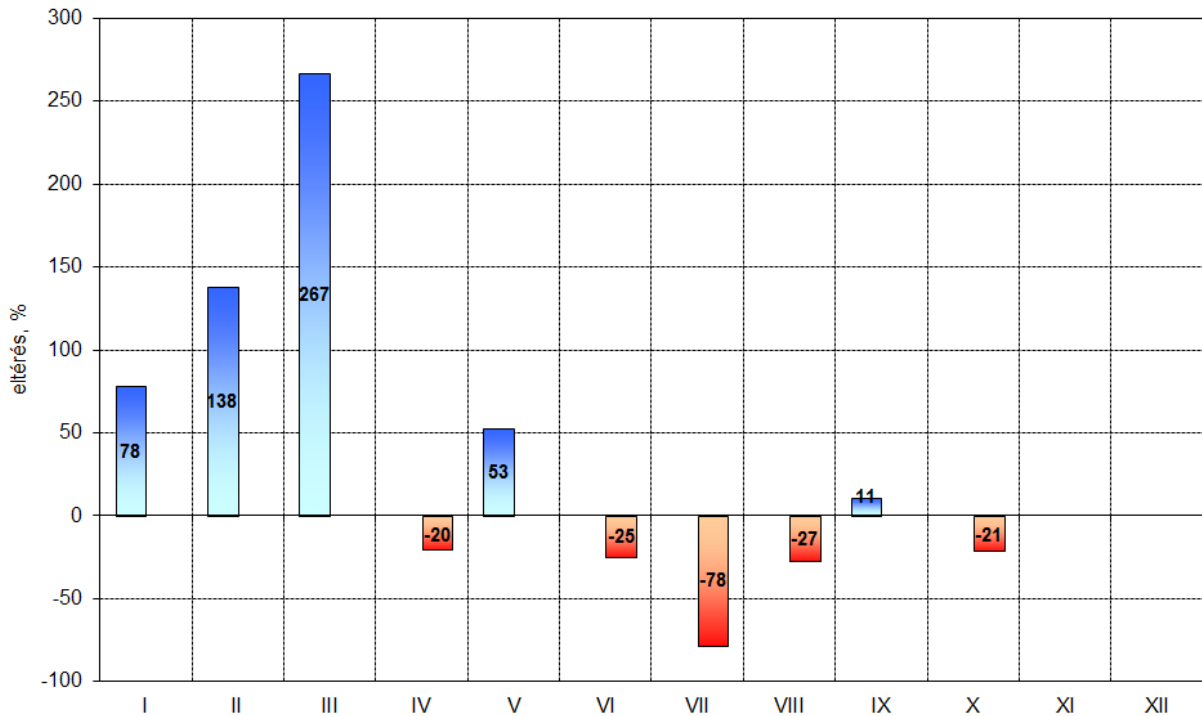
Országos áttekintésben az októberi átlaghoz viszonyított legnagyobb csapadékhiány (50 mm) Sellye, a legnagyobb csapadéktöbblet (45 mm) Karcag-Tilalmas állomáson fordult elő.

A 2013. október havi csapadékösszeg területi eloszlása



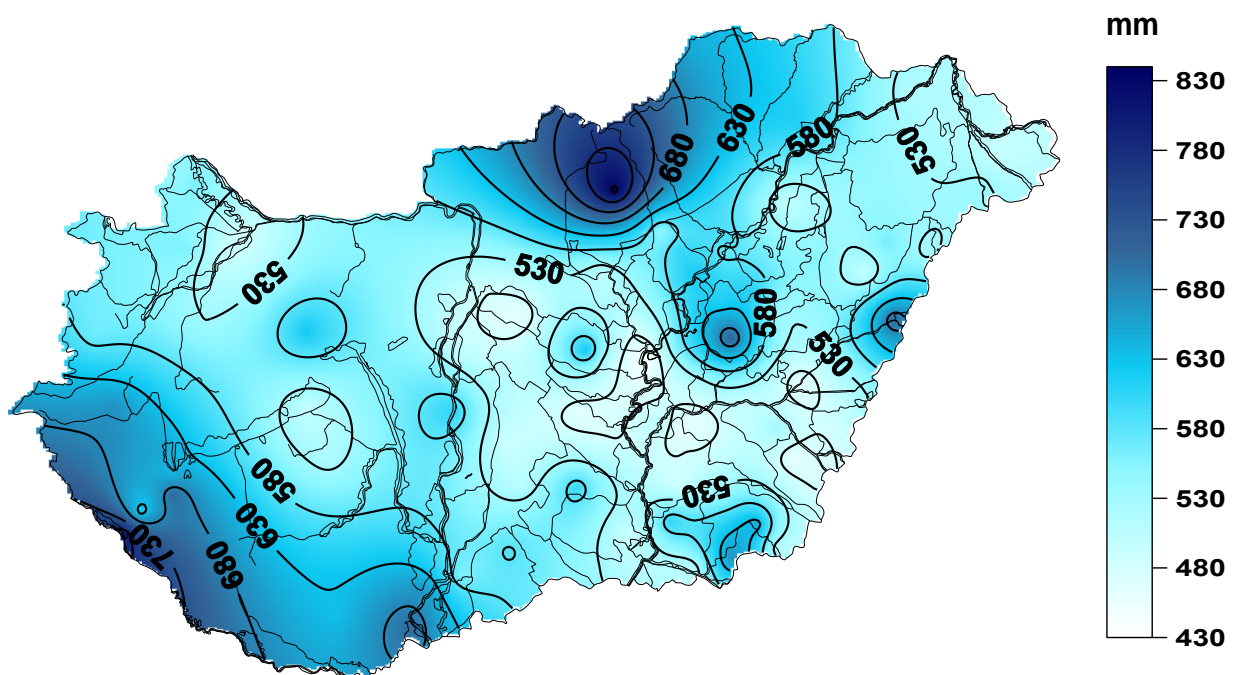
Az alábbi szövegközi ábrán a 2013. évre vonatkozóan havi bontásban mutatjuk be a csapadékösszeg országos területi átlagértékének relatív eltérését a sokévi középértéktől.

**A havi csapadékösszeg országos területi átlagértékének
sokévi (1971-2000) átlagtól való eltérése (%)
a 2013. évben**



A 2013. január-október időszakban lehullott csapadék 433 mm (Szolnok-Szandaszőlős) és 839 mm (Kékestető) között alakult, az országos területi átlagérték 560 mm volt, ami az időszakos átlagnál 89 mm-rel (19%-kal) magasabb.

**A 2013. január-október havi csapadékösszeg
területi eloszlása**



Országos áttekintésben az átlaghoz viszonyított legnagyobb tízhavi csapadéktöbblet (160-299 mm) a Nagykunság egyes községeiben fordult elő. A január-október időszakban csak a Beregi- és a Szatmári-sík területén, valamint Békéscsaba térségében jegyezték fel az átlagosnál kevesebb csapadékot.

Az átlaghoz viszonyított legnagyobb tízhavi csapadéktöbblet (299 mm) Kisújszállás, a legnagyobb tízhavi csapadékhiány (34 mm) Barabás állomáson fordult elő.

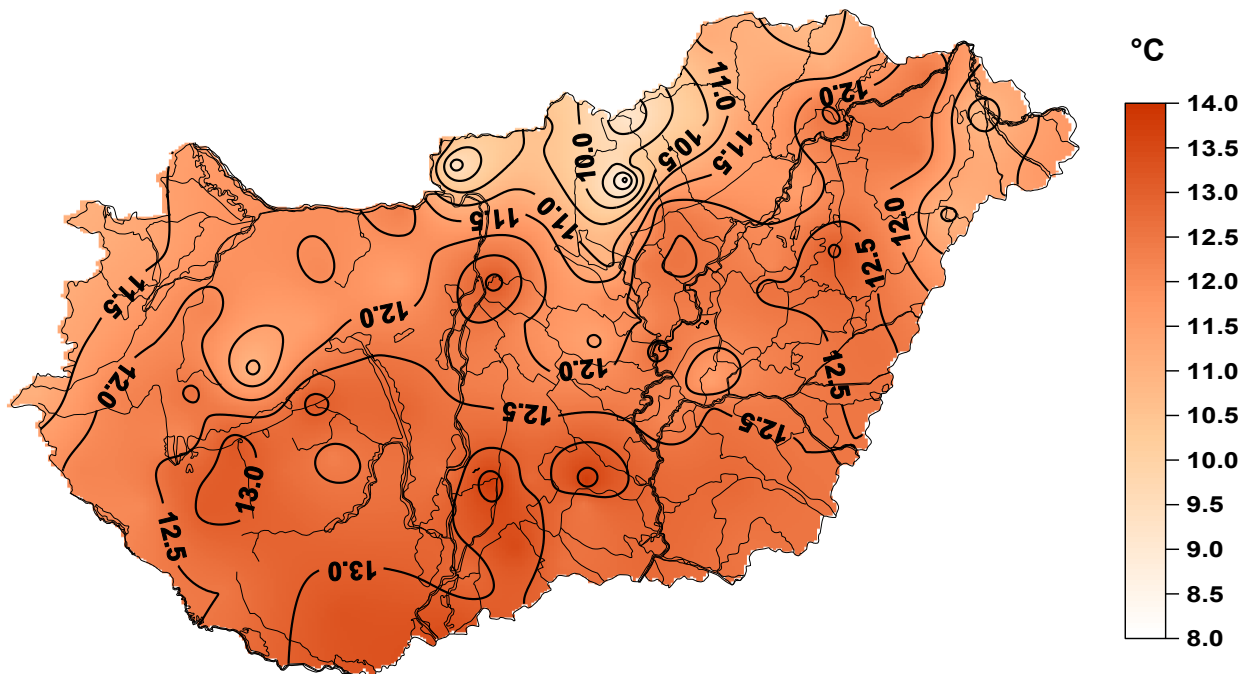
Léghőmérséklet

Az október havi középhőmérséklet 8,3°C (Kékestető) és 13,8°C (Öregcsertő Csorna-pusztá, Jászszentlászló) között alakult, az országos területi átlagérték 12,0°C volt, ami 2,0°C-kal magasabb az átlagnál.

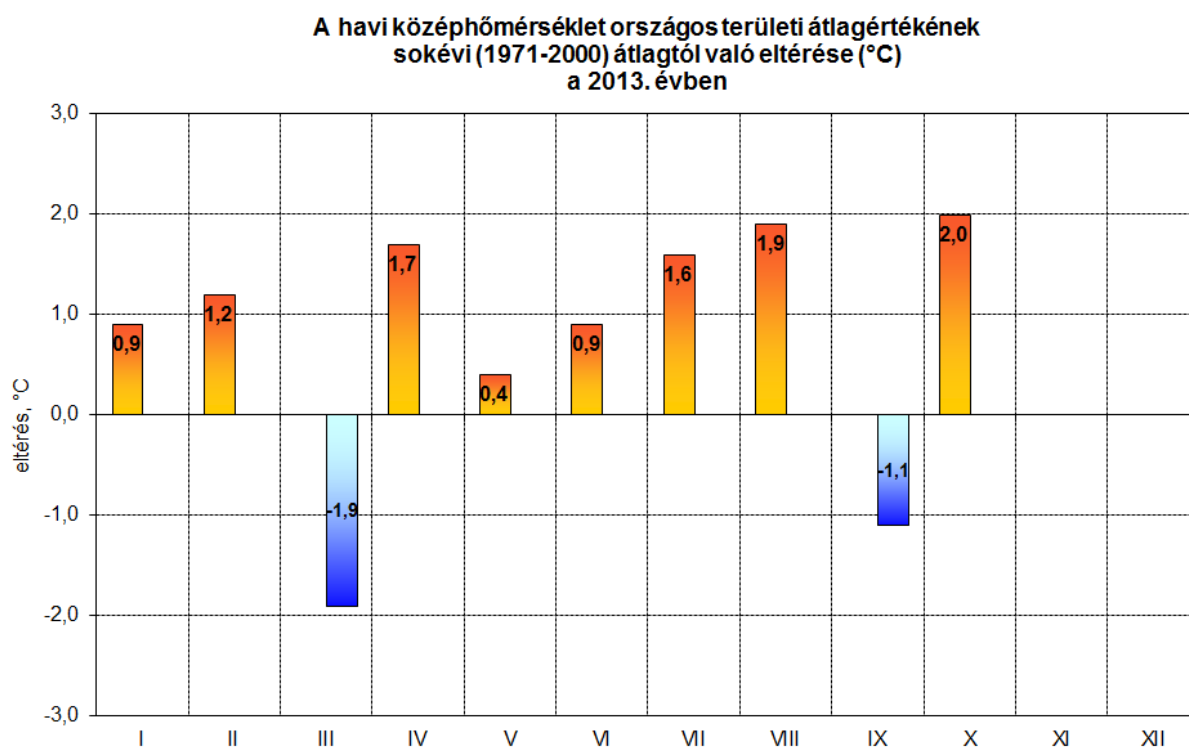
A havi középhőmérséklet az ország egész területén meghaladta az októberi átlagot.

Országos áttekintésben az átlagos október havi középhőmérséklethez képest a legnagyobb eltérés (3,0°C) Nagy-Hideg-hegy állomáson fordult elő.

A 2013. október havi középhőmérséklet területi eloszlása



Az alábbi ábrán a havi középhőmérséklet – a sokévi átlaghoz viszonyított országos területi átlagértékei eltéréseinek – 2013. évi alakulását mutatjuk be.



Talajnedvesség

A talaj nedvességtartalmának mélységi rétegenkénti jellemzését – beleértve a területi különbségek bemutatását és rövid értékelését – az Országos Meteorológiai Szolgálat által meghatározott, %-ban megadott talajtelítettségi adatok alapján végeztük el.

Az Alföld területén a talajok legfelső (0-20 cm-es) rétegének nedvességtartalma október végén az egy hónappal korábbi állapothoz képest lényegesen alacsonyabb volt. A 0-20 cm-es talajréteg nedvességtartalmát a területi átlagban általában a 25-45% közötti telítettségi értékek jellemezték. A Kisalföldön a legfelső talajréteg telítettsége október végén 50-60% között alakult.

A 20-50 cm közötti talajréteg nedvességtartalma síkvidékeinken október végén az egy hónappal korábbi állapothoz képest magasabb volt. A jellemző telítettségi értékek 50-80% között alakultak, de Tiszántúl egyes északi és keleti körzeteiben, valamint az Észak-Mezőföldön és a Pesti-síkságon 30-50% közötti telítettségi értékek fordultak elő.

Az 50-100 cm-es talajréteg nedvességtartalma októberben lényegesen nem változott. A jellemző telítettségi értékek a hónap végén – nagyfokú területi homogenitást jelezve – 25-40% között alakultak, ennél magasabb értékek (50-70%) csak a Dráva menti síkságon fordultak elő.

Talajvíz

Októberben a síkvidéki területeken csaknem mindenhol csökkent a talajvízszint, melynek mértéke általában kisebb volt 10 cm-nél; nagyobb eltérések csak néhány körzetben fordultak elő. A szeptember havi középértéknél magasabban helyezkedett el a talajvíztükör a Kisalföldön a Hanság, a Kapuvári- és a Csornai-sík jelentős részén, a Dráva-menti síkság térszínein, valamint a Duna-menti síkság északi és déli részén, továbbá a Csanádi-hát területén. A Dráva-menti síkság északnyugati és délkeleti peremvidékén 25-50 cm közötti eltérések alakultak ki. Más körzetekben a különbség-értékek kisebbek voltak 10 cm-nél.

Az 1971-2000. közötti időszak október havi középértékénél alacsonyabban helyezkedett el a talajvíztükör a Mátra előterében, a Duna-Tisza köze, valamint a dunántúli síkvidékek területének csaknem egészén. A legnagyobb (200-300 cm, helyenként azt meghaladó) eltérések továbbra is a Duna-Tisza köze északnyugati és délkeleti részén, a déli országhatár mellett, valamint a Mátra előterében mutatkoztak. A Tiszántúlon a kisebb körzetekben a süllyedések 50-75 cm között alakultak, máshol kisebb eltérések voltak jellemzőek. A Tiszántúl egyes részterületein, valamint a Tisza völgsíkján több körzetben bekövetkezett emelkedések többnyire 50 cm-nél kisebbek voltak. A Kisalföldön 25 cm-nél kisebb, a Dél-Mezőföldön 100 cm-t meghaladó, a Dráva-menti síkság területén 50 cm-nél kisebb eltérések alakultak ki.

A síkvidékek területi átlagában a talajvíztükör 2013. október hónapban az 1971-2000. közötti időszak október havi átlagértékénél ~20 cm-rel alacsonyabban helyezkedett el.

Belvízi helyzetértékelés

2013 októberében országos összesítésben a belvízrendszerek közötti vízforgalom mennyisége 101,44 millió m³ volt, ami 22,17 millió m³-rel (28%-kal) haladta meg az előző havi értéket. Az október havi vízforgalom részben a felszíni vízfolyásokból a belvízrendszereken átvezetett vízmennyiség volt.

A hónap folyamán belvízelöntés nem fordult elő.

A tározókban visszatartott víz mennyisége 2013 októberében országos összesítésben az egy hónappal korábbi értékhez képest 2,90 millió m³-rel (5%-kal) csökkent.

2. ELŐREJELZÉS

Időjárás-előrejelzés

Az Országos Meteorológiai Szolgálat 2013. október 29-én kiadott hosszú távú meteorológiai előrejelzése szerint a november az átlagosnál kissé melegebb és átlagosan csapadékos, a december átlagos hőmérsékletű és az átlagosnál kissé szárazabb, a január átlagos hőmérsékletű és átlagosan csapadékos lesz.

A havi középhőmérséklet és a havi csapadékösszeg országos átlagértékei az alábbi előrejelzett értékközökben várhatók (zárójelben a sokévi átlagokat tüntettük föl):

Hónap	Havi középhőmérséklet [°C]	Havi csapadékösszeg [mm]
november	2,9 – 5,8 (4,2)	30 – 75 (53)
december	-1,2 – 2,5 (0,6)	25 – 55 (44)
január	-2,8 – 1,3 (-0,8)	15 – 50 (32)

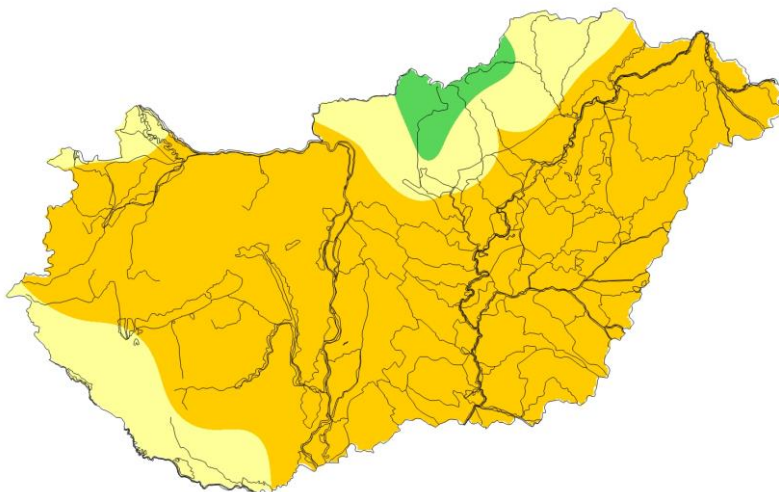
Az OMSZ 2013. november 8-án kiadott középtávú előrejelzése szerint a következő 10 napon mérsékeltén változékony őszi időjárásra lehet számítani. A kezdeti – az évszakos átlagnál enyhébb – napokat követően a hét legvégétől fokozatos lehűlés kezdődik, a jövő hét közepétől a napi minimumhőmérséklet sokfelé fagypont alatt valószínű és a napi középhőmérsékletek is elmaradnak az átlagtól. A lehűléssel együtt csapadéokra is lehet számítani, de területi átlagban legalább 10 mm/nap érték valószínűleg csak a Dunántúl nyugati részén valószínű. Az időszak második felében számottevő csapadék nélküli, az évszakos átlagnál hűvösebb, csendes, párás késő őszi várható.

A Gördülő Vízháztartási Mutató (GVM) 2013. novemberre előrejelzett értékei

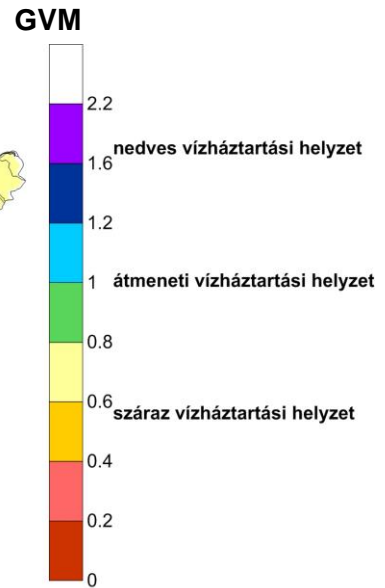
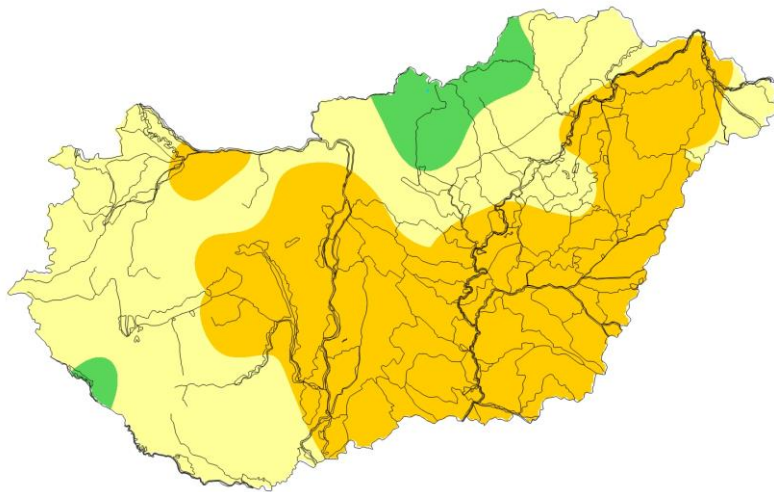
Október végén – az egy évvel korábbi állapothoz képest – kevésbé száraz vízháztartási helyzet volt jellemző.

Az alábbi ábrákon három időjárási forgatókönyv szerint végzett számítások alapján szemléltetjük a vízháztartási helyzet várható novemberi alakulását.

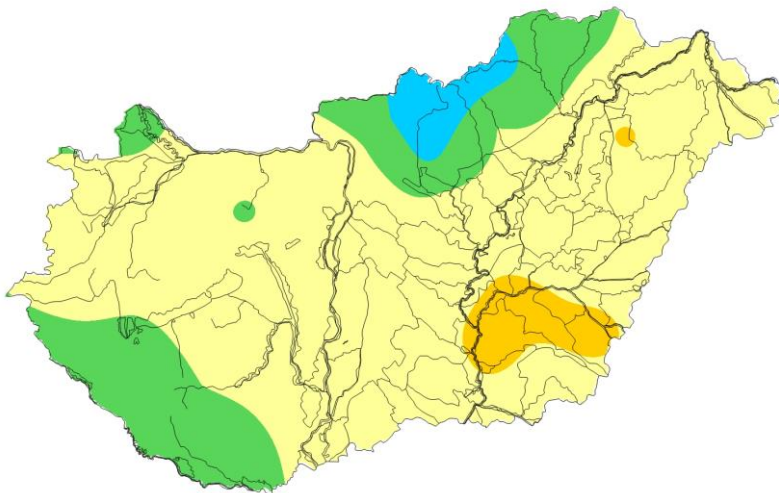
Az átlagosnál szárazabb novemberi időjárás esetén



Átlagosan csapadékos
novemberi időjárás esetén



Az átlagosnál csapadékosabb
novemberi időjárás esetén



Nagyobb őszi belvíz valószínűleg nem lesz, de csapadékosabb november és december esetén a magasabb talajvízállású és a szikes területeken, valamint azokban a kisebb-nagyobb térségekben, ahol az idei csapadékösszeg több, mint 100 mm-rel meghaladta a sokévi átlagot (pl.: a Tiszántúl középső és déli részein) bekövetkezhetnek jelentősebb belvízi elöntések is.