

# INTEGRÁLT VÍZHÁZTARTÁSI TÁJÉKOZTATÓ ÉS ELŐREJELZÉS

– kivonat –

2013. október

Készítette az

Országos Vízügyi Főigazgatóság  
Vízkezelés-gazdálkodási és Víziközmű Osztálya

és az Alsó-Tisza vidéki Vízügyi Igazgatóság



Budapest, Szeged  
2013. október 4.

## 1. HELYZETÉRTÉKELÉS

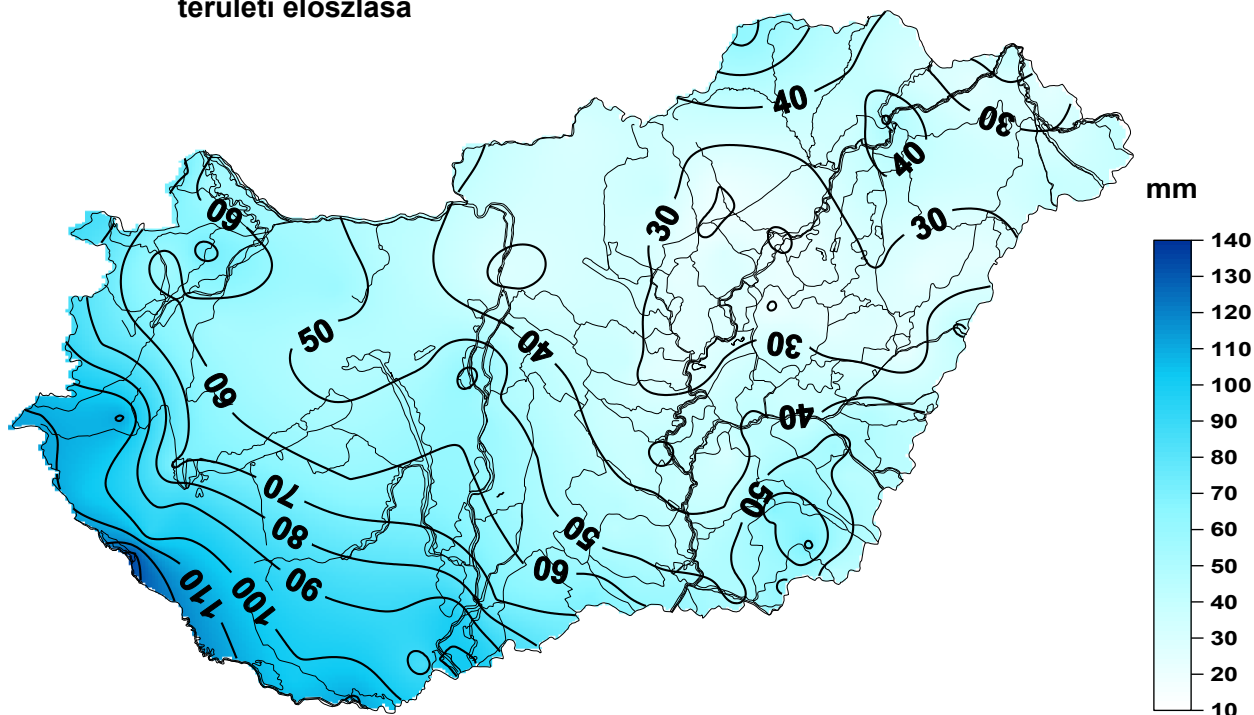
### Csapadék

2013 szeptemberében a rendelkezésre álló adatok szerint az ország területére lehullott csapadék mennyisége 18 mm (Erdőtelek, Tiszafüred) és 135 mm (Murakeresztúr) között alakult, az országos területi átlagérték 51 mm volt, ami 5 mm-rel (11%-kal) több a viszonyítási időszak (1971-2000) szeptember havi átlagánál (1. ábra).

Szeptemberben az ország nyugati és déli részén az átlagnál több, másutt a szeptemberi átlagnál kevesebb csapadék hullott. Az átlaghoz viszonyított legnagyobb havi csapadékhiány (20-28 mm) a Borsodi Mezőség területén, a Bodrogköz északi részén, valamint a Beregi-sík egyes községeiben jelentkezett. A szeptemberi átlaghoz viszonyított legnagyobb csapadéktöbbletet (40-64 mm) Dél-Dunántúlon jegyezték fel (1. ábra).

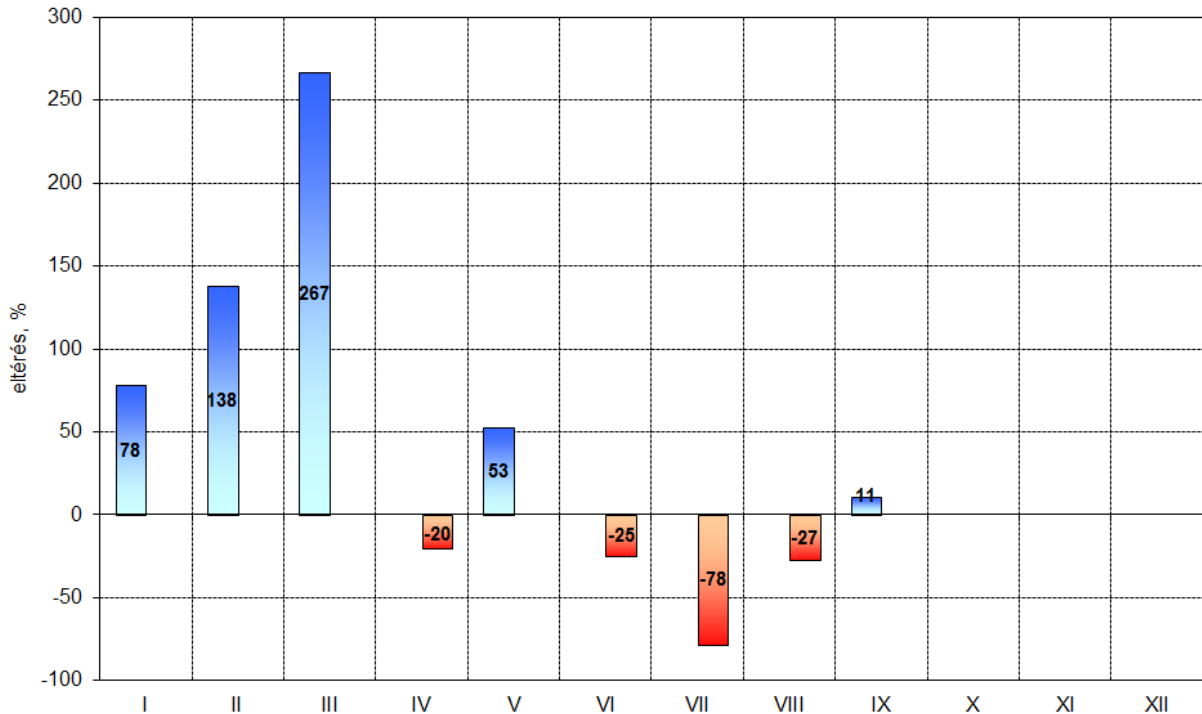
Országos áttekintésben a szeptemberi átlaghoz viszonyított legnagyobb csapadékhiány (28 mm) Barabás, a legnagyobb csapadéktöbbletet (64 mm) Murakeresztúr állomáson fordult elő.

### A 2013. szeptember havi csapadékösszeg területi eloszlása



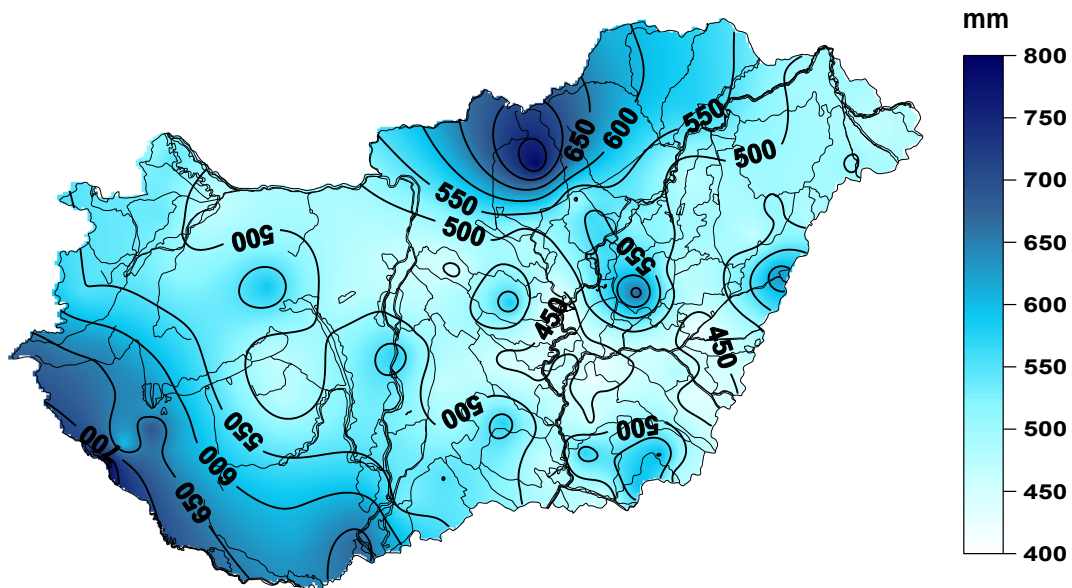
Az alábbi szövegközi ábrán a 2013. évre vonatkozóan havi bontásban mutatjuk be a csapadékösszeg országos területi átlagértékének relatív eltérését a sokévi középértéktől.

**A havi csapadékösszeg országos területi átlagértékének sokévi (1971-2000) átlagtól való eltérése (%) a 2013. évben**



A 2013. január-szeptember időszakban lehullott csapadék mennyiségének és az időszakos átlagtól való eltéréseinek területi eloszlását szemléltetjük. A kilenchravi csapadékösszeg 403 mm (Szolnok-Szandaszőlős) és 792 mm (Kékestető) között alakult, az országos területi átlagérték 527 mm volt, ami az időszakos átlagnál 96 mm-rel (22%-kal) magasabb.

**A 2013. január-szeptember havi csapadékösszeg területi eloszlása**



Országos áttekintésben az átlaghoz viszonyított legnagyobb kilenchnapi csapadéktöbblet (150-291 mm) a Heves-Borsodi-dombság területén, a Nagykunság egyes községeiben és a délnyugati országhatár közelében fordult elő. A január-szeptember időszakban csak Fehérgyarmat térségében jegyezték fel az átlagosnál valamivel kevesebb csapadékot.

Az átlaghoz viszonyított legnagyobb kilenchnapi csapadéktöbblet (291 mm) Kisújszállás, a legnagyobb kilenchnapi csapadékhiány (10 mm) Fehérgyarmat állomáson fordult elő.

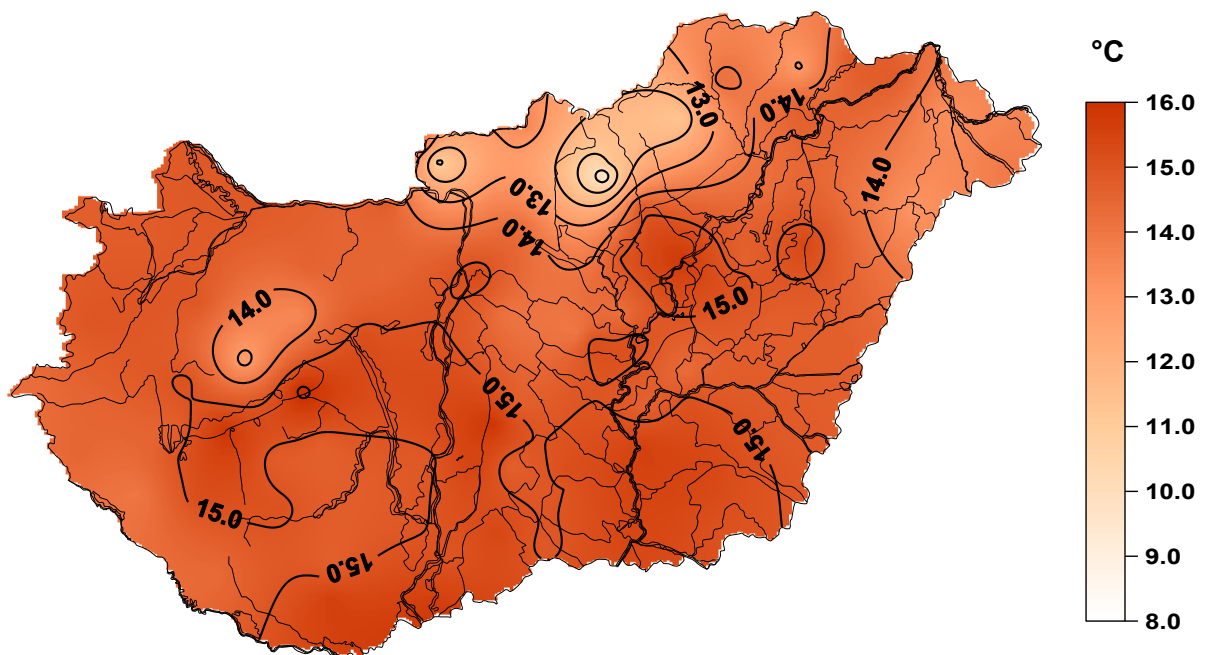
### Léghőmérséklet

A szeptember havi középhőmérséklet 9,4°C (Kékestető) és 16,2°C (Siófok) között alakult, az országos területi átlagérték 14,4°C volt, ami 1,1°C-kal alacsonyabb az átlagnál.

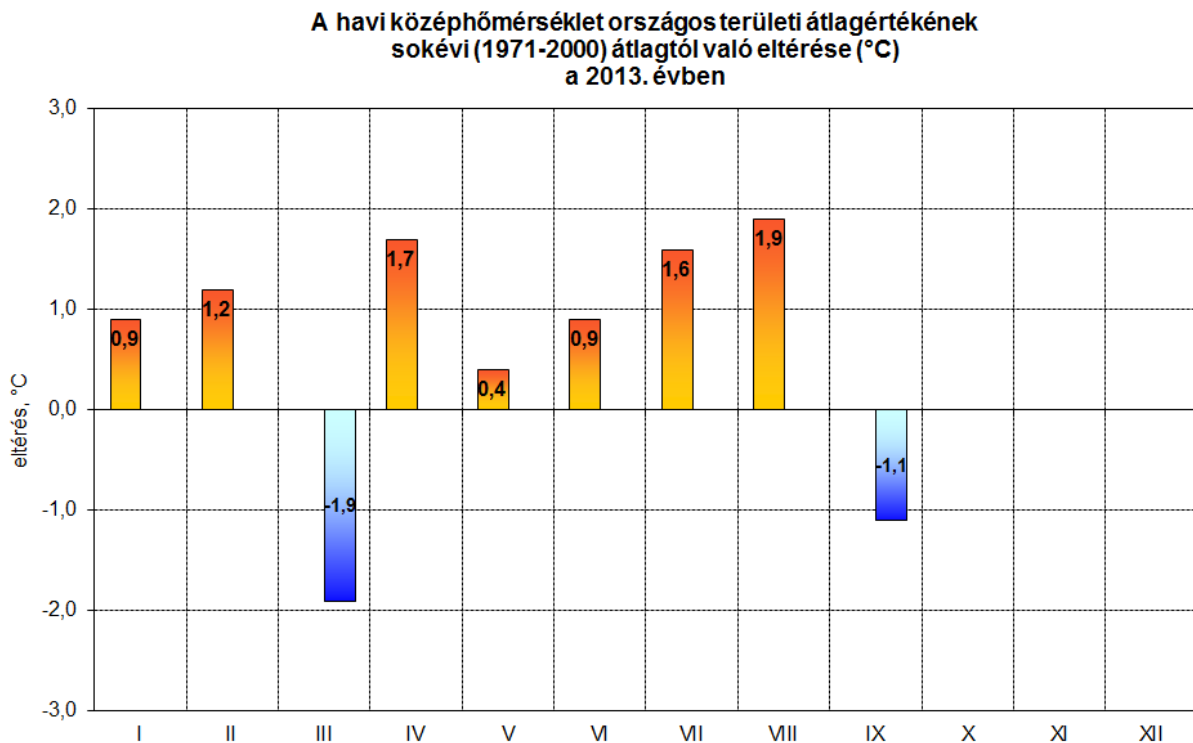
A havi középhőmérséklet az ország egész területén elmaradt a szeptemberi átlagtól.

Országos áttekintésben az átlagos szeptember havi középhőmérséklethez képest a legnagyobb eltérés (2,4°C) Nyírlugos állomáson fordult elő.

**A 2013. szeptember havi középhőmérséklet területi eloszlása**



Az alábbi ábrán a havi középhőmérséklet – a sokévi átlaghoz viszonyított országos területi átlagértékei eltéréseinek – 2013. évi alakulását mutatjuk be.



## Talajnedvesség

A talaj nedvességtartalmának mélységi rétegenkénti jellemzését – beleértve a területi különbségek bemutatását és rövid értékelését – az Országos Meteorológiai Szolgálat által meghatározott, %-ban megadott talajtelítettségi adatok alapján végeztük el.

Síkvidékeinken a talajok legfelső (0-20 cm-es) rétegének nedvességtartalma szeptember végén az egy hónappal korábbi állapothoz képest magasabb volt. A 0-20 cm-es talajréteg nedvességtartalmát a síkvidékeken – a Dél-Nyírség egyes községeinek kivételével – mindenütt 70% feletti telítettségi értékek jellemezték. A Kisalföldön, a Mezőföldön, a Dráva-menti síkságon, valamint az Alföld területének déli harmadán az átlagot számottevően meghaladó szeptemberi csapadékmennyiség hatására ennek a talajrétegnek a nedvességtartalmát a telített, sokfelé a túltelített állapot jellemezte.

A 20-50 cm közötti talajréteg nedvességtartalma síkvidékeinken szeptemberben az egy hónappal korábbi állapothoz képest Kisalföldön, a Mezőföldön, a Dráva-menti síkságon és a Dél-Alföldön erőteljesen növekedett, a hónap végén 40-80% közötti telítettségi értékek voltak a jellemzők. Egyéb síkvidéki területeinken az egy hónappal korábbi állapothoz képest lényeges változás nem történt, jellemzően továbbra is 20-40% közötti telítettségi érték fordultak elő.

Az 50-100 cm-es talajréteg nedvesség-tartalma szeptemberben alig változott. A jellemző telítettségi értékek a hónap végén – nagyfokú területi homogenitást jelezve – 25-35% között alakultak.

## Talajvíz

Szeptemberben a talajvízszint-csökkenés az Alföld területének csaknem egészén 0-25 cm közötti értékű volt. Nagyobb, 25-50 cm közötti eltérések a Nagykunság délkeleti részén, a Dévaványai- és a Békési-sík területén, valamint a Bodrogtörzs délnyugati részén, a Taktaköz jelentős részén, a Nyírség északnyugati peremterületén, a Dél-Mezőföld jelentős részén, illetve elszórta kisebb körzetekben mutatkoztak. A Dráva-menti síkságon az északnyugati és délkeleti peremterület kivételével 0-25 cm közötti süllyedés, a peremvidékeken 10 cm-nél kisebb emelkedés alakult ki. A Kisalföld területén – a peremvidékek kivételével – 10 cm-nél kisebb emelkedés, a peremvidékeken pedig 0-25 cm talajvízszint-süllyedés jelentkezett.

Az 1971-2000. közötti időszak szeptember havi átlagértékeihez viszonyítva magasabban helyezkedett el a talajvíztükör a Hajdúság déli részén, a Berettyó völgyében, a Maros hordalékkúpján, a Körös-Maros köze nyugati felének jelentős részén, valamint a Tisza völgsíkján több körzetben. A legnagyobb (>50 cm) eltérés a Hajdúság déli részén, a Berettyó völgyében és a Maros hordalékkúpján mutatkozott. A viszonyítási időszaknál 200-300 cm-rel alacsonyabban helyezkedett el a talajvíztükör a Mátra előterében, a Duna-Tisza közén és a déli országhatár közelében. A Tiszántúlon kialakult süllyedések többnyire nem haladták meg az 50 cm-t. A Kisalföld területének csaknem egészén 25 cm-nél kisebb változások voltak jellemzőek. A Mezőföld északi részén 25 cm-nél kisebb, a déli térszínein 50-100 cm közötti süllyedés, a peremterületeken kisebb emelkedés mutatkozott.

Szeptemberben a síkvidékek területi átlagában az 1971-2000. közötti időszak szeptember havi átlagértékénél 25-30 cm-rel alacsonyabban helyezkedett el a talajvíztükör.

## Belvízi helyzetértékelés

2013 szeptemberében országos összesítésben a belvízrendszerek közötti vízforgalom mennyisége 79,274 millió m<sup>3</sup> volt, ami 15,346 millió m<sup>3</sup>-rel (24%-kal) haladta meg az előző havi értéket. A szeptemberi havi vízforgalom részben a felszíni vízfolyásokból a belvízrendszereken átvezetett vízmennyiség volt.

A hónap folyamán belvízelöntés nem fordult elő.

A tározókban visszatartott víz mennyisége 2013 szeptemberében országos összesítésben az egy hónappal korábbi értékhez képest 10,80 millió m<sup>3</sup>-rel (10%-kal) csökkent.

## 2. ELŐREJELZÉS

### Időjárás-előrejelzés

Az Országos Meteorológiai Szolgálat 2013. szeptember 24-án kiadott hosszú távú meteorológiai előrejelzése szerint az október az átlagosnál kissé melegebb és az átlagosnál kissé szárazabb, a november átlagos hőmérsékletű és átlagosan csapadékos, a december az átlagosnál kissé melegebb és az átlagosnál szárazabb lesz.

A havi középhőmérséklet és a havi csapadékösszeg országos átlagértékei az alábbi előrejelzett értékek között várhatók (zárójelben a sokévi átlagokat tüntettük föl):



Hónap	Havi középhőmérséklet [°C]	Havi csapadékösszeg [mm]
október	9,7 – 11,9 (10,2)	20 – 65 (46)
november	2,7 – 5,8 (4,2)	30 – 70 (53)
december	-1,6 – 2,6 (0,6)	20 – 60 (44)

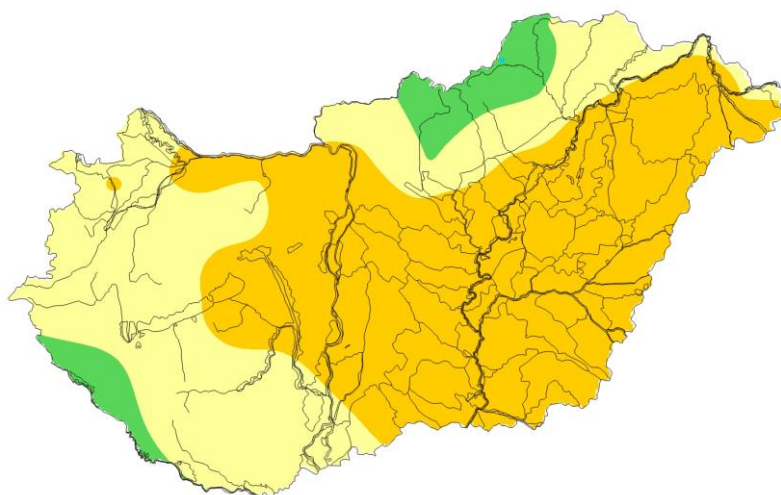
Az OMSZ 2013. október 4-én kiadott középtávú időjárás-előrejelzése szerint a következő 10 napos időszakban markáns változásoktól mentes, csendes őszi időre lehet számítani. Lassú, fokozatos melegedés valószínű, a jövő hét közepére megszűnnek az éjszakai fagyok és a napi középhőmérsékletek eléri az időszakos átlagot. A jövő hét végén újabb lehűlés valószínű. Az időszak folyamán számottevő mennyiségű (területi átlagban 10mm/nap értéket elérő) csapadék nem várható.

### A Gördülő Vízháztartási Mutató (GVM) 2013. októberre előrejelzett értékei

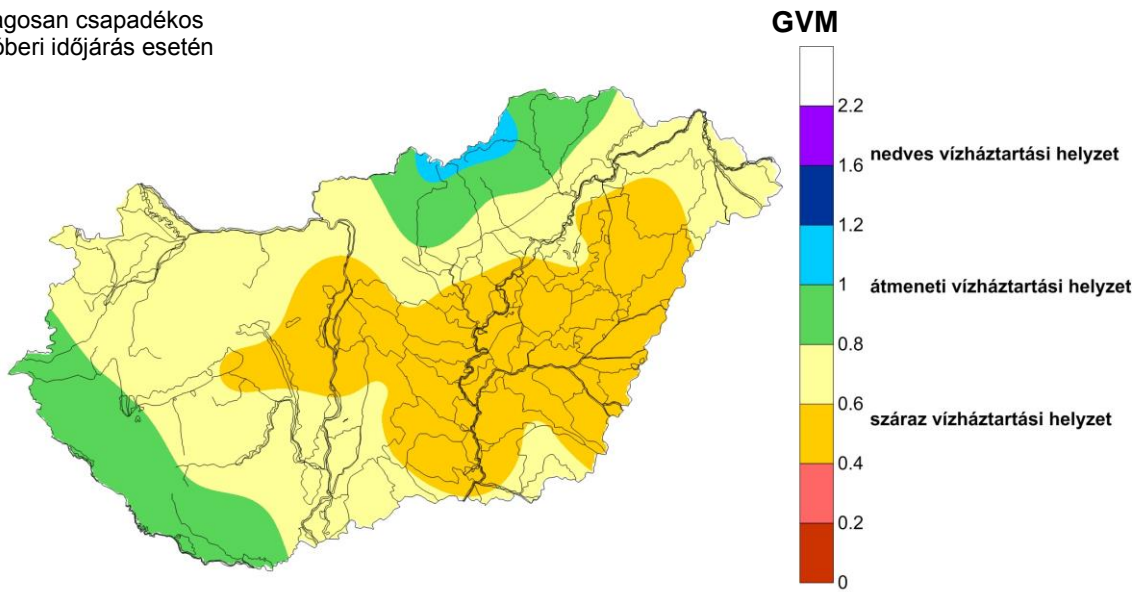
Szeptember végére – az egy évvel korábbi állapothoz képest – kevésbé száraz vízháztartási helyzet alakult ki.

Az alábbi ábrákon három időjárás-forgatókönyv szerint végzett számítások alapján szemléltetjük a vízháztartási helyzet várható októberi alakulását.

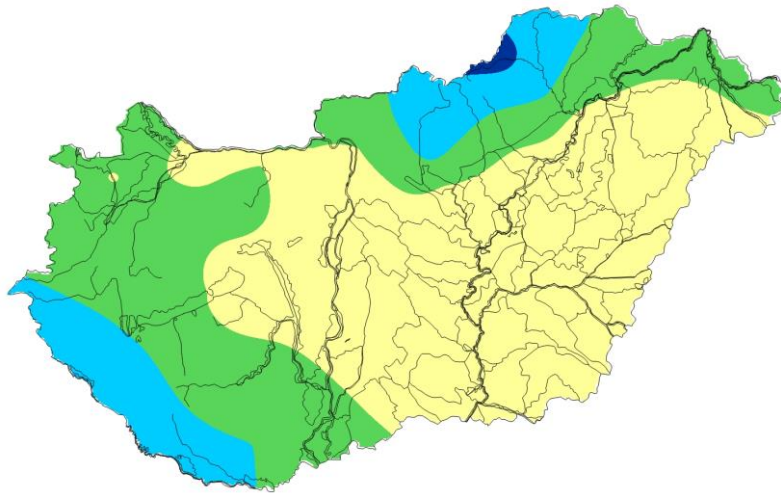
Az átlagosnál szárazabb októberi időjárás esetén



Átlagosan csapadékos  
októberi időjárás esetén



Az átlagosnál csapadékosabb  
októberi időjárás esetén



Nagyobb őszi belvíz valószínűleg nem lesz, de a magasabb talajvízállású területeken és esetleges nagycsapadékok következtében helyenként bekövetkezhetnek belvízi elöntések.