

# INTEGRÁLT VÍZHÁZTARTÁSI TÁJÉKOZTATÓ ÉS ELŐREJELZÉS

– kivonat –

2013. szeptember

Készítette az

Országos Vízügyi Főigazgatóság  
Vízkezelés-gazdálkodási és Víziközmű Osztálya

és az Alsó-Tisza vidéki Vízügyi Igazgatóság



Budapest, Szeged  
2013. szeptember 6.

## 1. HELYZETÉRTÉKELÉS

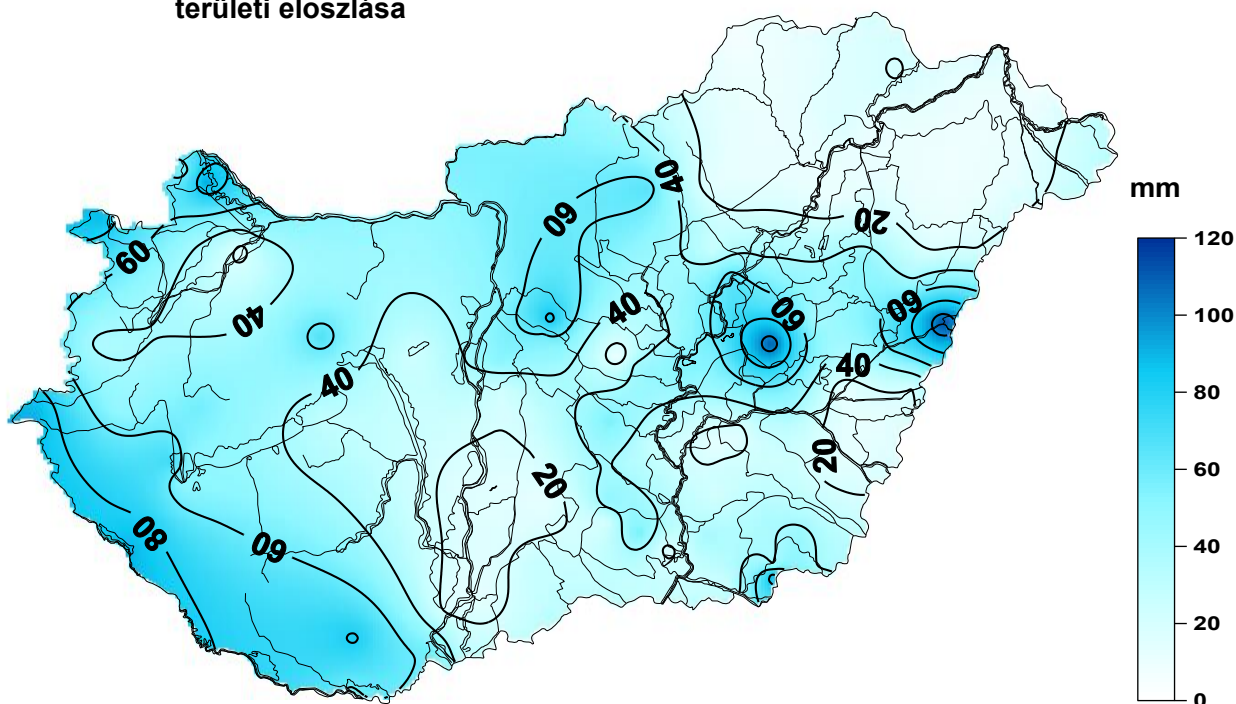
### Csapadék

2013 augusztusában a rendelkezésre álló adatok szerint az ország területére lehullott csapadék mennyisége 6 mm (Jósvafő) és 114 mm (Kisújszállás) között alakult, az országos területi átlagérték 40 mm volt, ami 15 mm-rel (27%-kal) kevesebb a viszonyítási időszak (1971-2000) augusztus havi átlagánál.

Augusztusban az ország területének túlnyomó részén az átlagosnál kevesebb csapadék hullott. Az átlaghoz viszonyított legnagyobb havi csapadékhiány (40-57 mm) az Ózd-Tiszaújváros-Nyíregyháza vonaltól északra eső területen fordult elő. Az augusztusi átlaghoz viszonyított legnagyobb csapadéktöbblet (40-65 mm) a Nagykunság egyes községeiben jelentkezett.

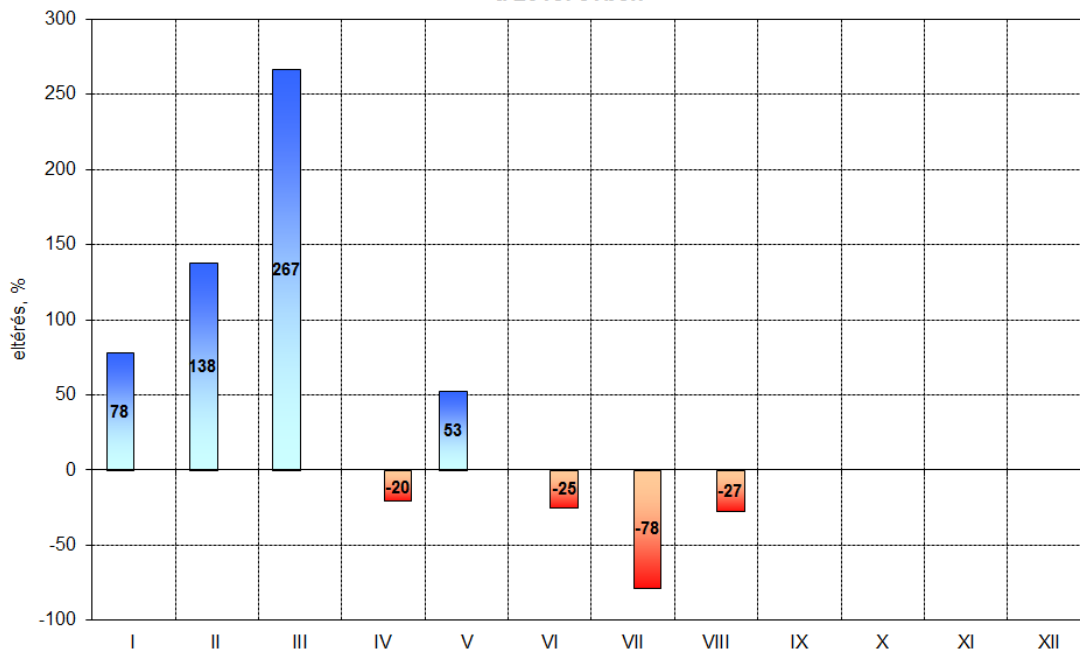
Országos áttekintésben az augusztusi átlaghoz viszonyított legnagyobb csapadékhiány (57 mm) Barabás, a legnagyobb csapadéktöbblet (65 mm) Kisújszállás állomáson fordult elő.

### A 2013. augusztus havi csapadékösszeg területi eloszlása



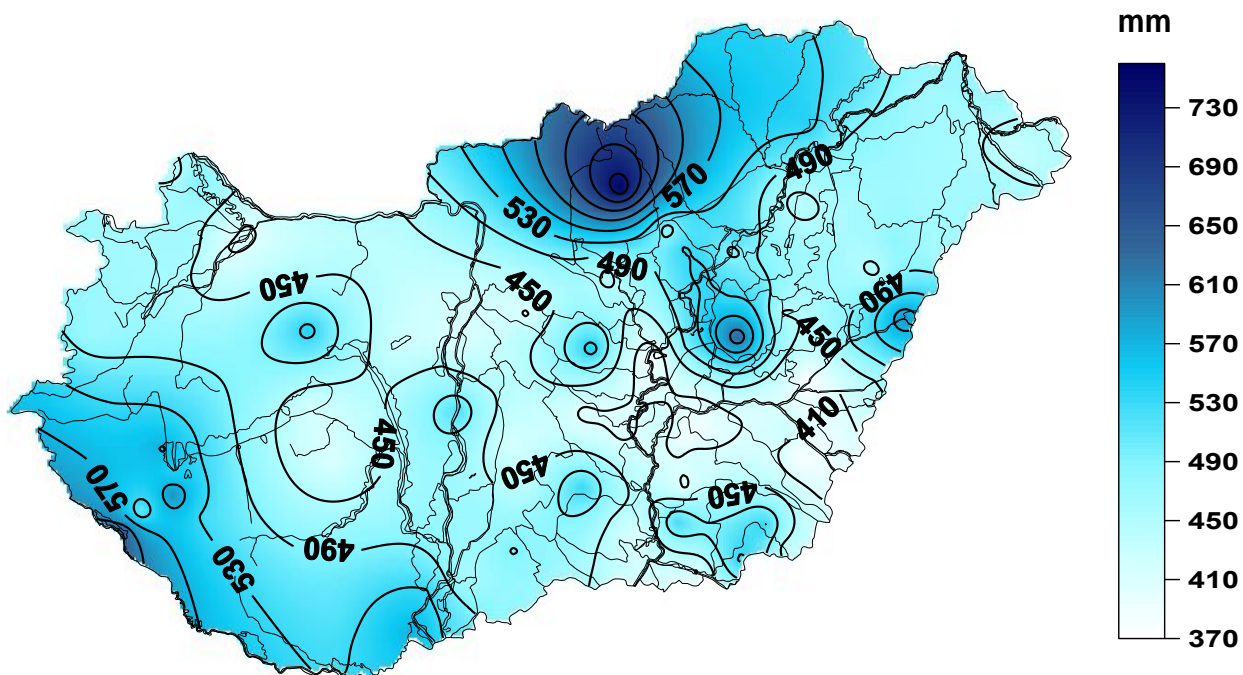
Az alábbi szövegközi ábrán a 2013. évre vonatkozóan havi bontásban mutatjuk be a csapadékösszeg országos területi átlagértékének relatív eltérését a sokévi középértéktől.

**A havi csapadékösszeg országos területi átlagértékének sokévi (1971-2000) átlagtól való eltérése (%) a 2013. évben**



A 2013. január-augusztus időszakban lehullott csapadék mennyisége 375 mm (Szeghalom) és 755 mm (Kékestető) között alakult, az országos területi átlagérték 475 mm volt, ami az időszakos átlagnál 91 mm-rel (24%-kal) magasabb.

**A 2013. január-augusztus havi csapadékösszeg területi eloszlása**



Országos áttekintésben az átlaghoz viszonyított legnagyobb nyolchavi csapadéktöbblet (150-295 mm) a Heves-Borsodi-dombság, a Borsodi-Mezőség és a Nagykunság területén fordult elő. A január-augusztus időszakban csak Békéscsaba és Elek térségében jegyezték fel az átlagosnál kevesebb csapadékot.

Az átlaghoz viszonyított legnagyobb nyolchavi csapadéktöbblet (295 mm) Kisújszállás, a legnagyobb nyolchavi csapadékhiány (5 mm) Békéscsaba és Elek állomáson fordult elő.

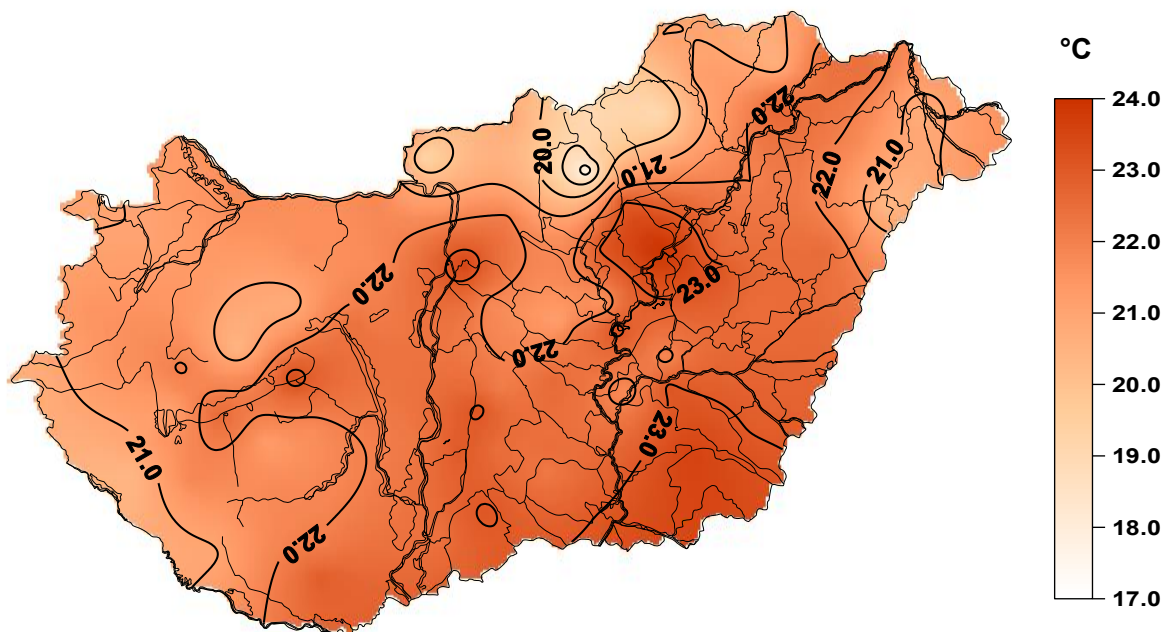
### Léghőmérséklet

Az augusztus havi középhőmérséklet 17,5°C (Kékestető) és 24,0°C (Kisköre) között alakult, az országos területi átlagérték 21,7°C volt, ami 1,9°C-kal magasabb az átlagnál.

A havi középhőmérséklet az ország egész területén meghaladta az augusztusi átlagot.

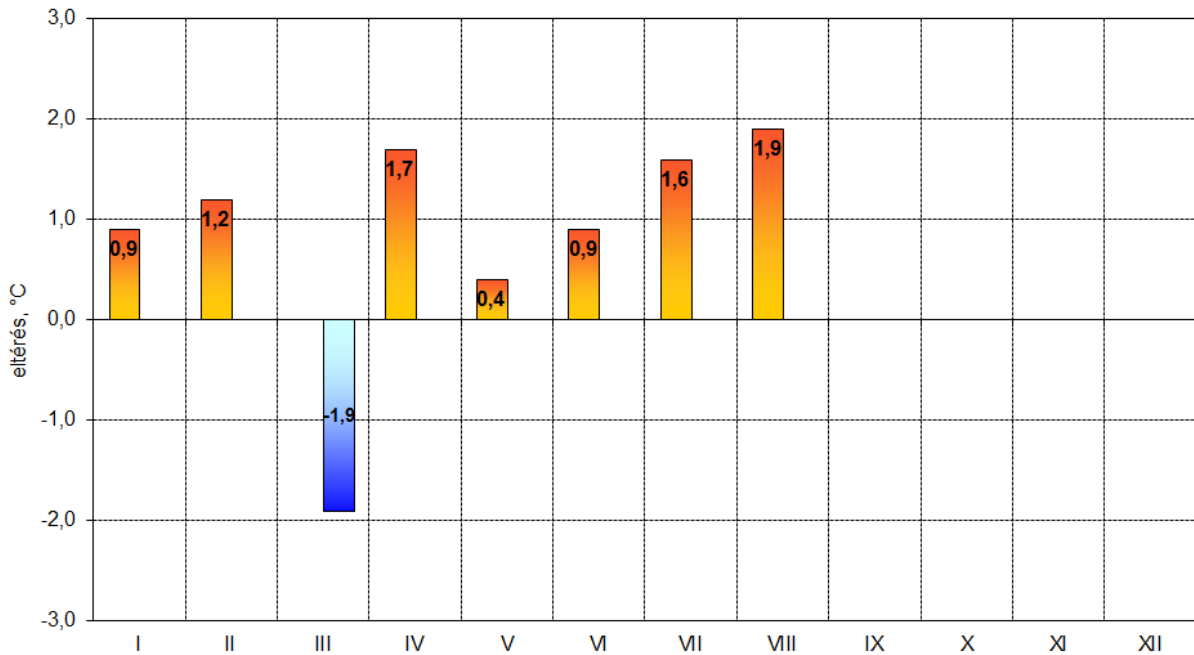
Országos áttekintésben az átlagos augusztus havi középhőmérséklethez képest a legnagyobb eltérés (3,4°C) Kisköre állomáson fordult elő.

**A 2013. augusztus havi középhőmérséklet területi eloszlása**



Az alábbi ábrán a havi középhőmérséklet – a sokévi átlaghoz viszonyított országos területi átlagértékei eltéréseinek – 2013. évi alakulását mutatjuk be.

**A havi középhőmérséklet országos területi átlagértékének sokévi (1971-2000) átlagtól való eltérése (°C) a 2013. évben**



### Talajnedvesség

A talaj nedvességtartalmának mélységi rétegenkénti jellemzését – beleértve a területi különbségek bemutatását és rövid értékelését – az Országos Meteorológiai Szolgálat által meghatározott, %-ban megadott talajtelítettségi adatok alapján végeztük el.

Síkvidékeinken a talajok legfelső (0-20 cm-es) rétegének nedvességtartalma augusztus végén az egy hónappal korábbi állapothoz képest magasabb volt. A 0-20 cm-es talajréteg nedvességtartalmát a síkvidékek területén általában a 50-80% közötti telítettségi értékek jellemezték, ennél magasabb nedvességtartalom (80-95% közötti telítettségi értékek) a Duna-Tisza köze északi részén a Kisalföldön és a Dráva menti síkság területén fordult elő.

A 20-50 cm közötti talajréteg nedvességtartalma síkvidékeinken augusztus végén az egy hónappal korábbi állapothoz képest Kisalföld, a Dráva menti síkság, a Jászság és Nagykunság egyes községeinek kivételével csökkent (a nedvességtartalmat 10-20% közötti telítettségi értékek jellemezték). A felsorolt területeken – ahol az egy hónappal korábbi állapothoz képest magasabb volt a nedvességtartalom – 25-55% közötti telítettségi értékek voltak a jellemzők.

Az 50-100 cm-es talajréteg nedvesség-tartalma augusztusban csökkent. A jellemző telítettségi értékek augusztus végén – nagyfokú területi homogenitást jelezve – 25-35% között alakultak.

### Talajvíz

Augusztusban a síkvidéki területeken csökkent a talajvízszint. A Tiszántúlon, az Északi-középhegység előterében, a Duna-Tisza köze nyugati felén, a Mezőföld csaknem egészén, a Dráva-menti síkság területén és a Kisalföld északi részén 25-50 cm közötti, helyenként azt meghaladó vízszint-változások alakultak ki. A Nyírség magasabban elhelyezkedő térszínein, a Tisza Tiszafüred és déli országhatár közötti völgyszakaszán, a Duna-Tisza köze keleti

felén, a Tápíóvidék területén és a Kisalföld déli részén 25 cm-nél kisebb különbség-értékek mutatkoztak

Az elmúlt hónapban a viszonyítási időszak átlagánál magasabban helyezkedett el a talajvíztükör a Körös-Maros köze jelentős részén, a Dévaványai- és a Bihari-sík területén, a Dél-Hajdúság keleti felén, a Hajdúság déli részén, a Közép-Nyírség jelentős részén, a Rétközben, a Tisza Bodrog-torkolat és déli országhatár közötti szakaszán, a Duna-Tisza köze keleti peremvidékén és a Mezőföld egyes körzeteiben. A különbség-értékek az érintett tájegységek többsége esetében kisebbek voltak 50 cm-nél.

A viszonyítási időszagnál alacsonyabban helyezkedett el a talajvíztükör több tájegységen. Legnagyobb (200-300 cm, helyenként azt meghaladó) eltérések a Duna-Tisza köze északnyugati és délkeleti körzeteiben, illetve a déli országhatár mellett, valamint a Mátra előterében mutatkoztak. A Duna-Tisza köze alacsonyabb térszínein és a Duna-menti síkság területén az 50-100 cm közötti eltérések területi aránya jelentős volt. A Tiszántúlon, a Mezőföldön, a Dráva-menti síkság területén és a Kisalföldön kialakult süllyedések kisebbek voltak 50 cm-nél.

A síkvidékek területi átlagában a talajvíztükör 2013. augusztus hónapban az 1971-2000. közötti időszak augusztus havi területi átlagértékénél 15-20 cm-rel alacsonyabban helyezkedett el.

### **Belvízi helyzetértékelés**

2013 augusztusában országos összesítésben a belvízrendszerek közötti vízforgalom mennyisége 63,928 millió m<sup>3</sup> volt, ami 11,864 millió m<sup>3</sup>-rel (16%-kal) maradt el az előző havi mennyiségtől. Az augusztus havi vízforgalom részben a felszíni vízfolyásokból a belvízrendszereken átvezetett vízmennyiség volt.

A hónap folyamán csupán a 12. Szekszárd-Bátai belvízrendszer területén fordult elő 10 ha-t érintő belvízelöntés.

A tározókban visszatartott víz mennyisége 2013 augusztusában országos összesítésben az egy hónappal korábbi értékhez képest 18,55 millió m<sup>3</sup>-rel (21%-kal) csökkent.

## **2. ELŐREJELZÉS**

### **Időjárás előrejelzés**

Az Országos Meteorológiai Szolgálat 2013. augusztus 28-án kiadott hosszú távú meteorológiai előrejelzése szerint a szeptember az átlagosnál melegebb és az átlagosnál kissé szárazabb, az október az átlagosnál kissé melegebb és az átlagosnál kissé szárazabb, a november az átlagosnál melegebb és átlagosan csapadékos lesz.

A havi középhőmérséklet és a havi csapadékösszeg országos átlagértékei az alábbi előrejelzett értékközökben várhatók (zárójelben a sokévi átlagokat tüntettük föl):

Hónap	Havi középhőmérséklet [°C]	Havi csapadékösszeg [mm]
szeptember	15,7 – 17,6 (15,6)	30 – 65 (51)
október	9,6 – 11,8 (10,2)	20 – 60 (46)
november	3,6 – 6,2 (4,2)	30 – 70 (53)

Az OMSZ 2013. szeptember 6-án kiadott középtávú előrejelzése szerint a következő 10 napos időszakban változékony, egyre inkább őszi időjárásra lehet számítani. Az első három napon folytatódik az évszakos átlagnál melegebb, csapadékmentes késő nyári idő. Hétfőn csapadékos, kedden átmenetileg szárazabb, majd szerdától az időszak végéig jellemzően csapadékos időjárásra lehet számítani, területi átlagban többfelé 10mm/nap értéket elérő csapadékmennyiséggel.

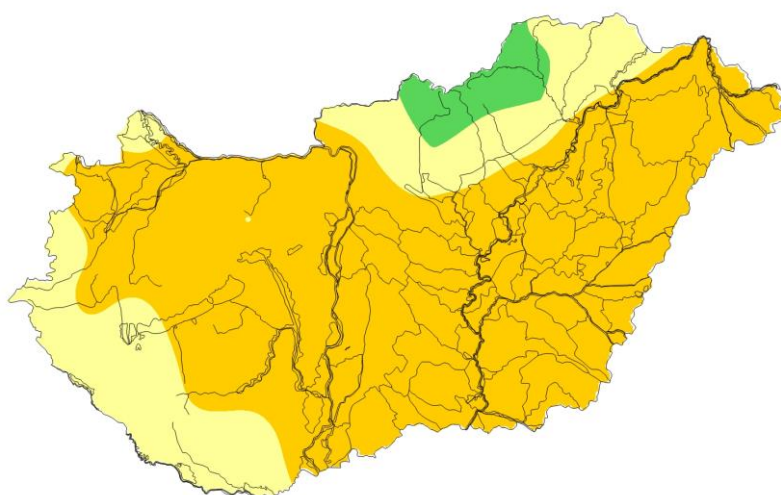
A jövő hét elején fokozatos lehülés kezdődik, az időszak végére a napi középhőmérséklet sokfelé kissé az időszakos átlag alatt valószínű.

### A Gördülő Vízháztartási Mutató (GVM) 2013. szeptemberre előrejelzett értékei

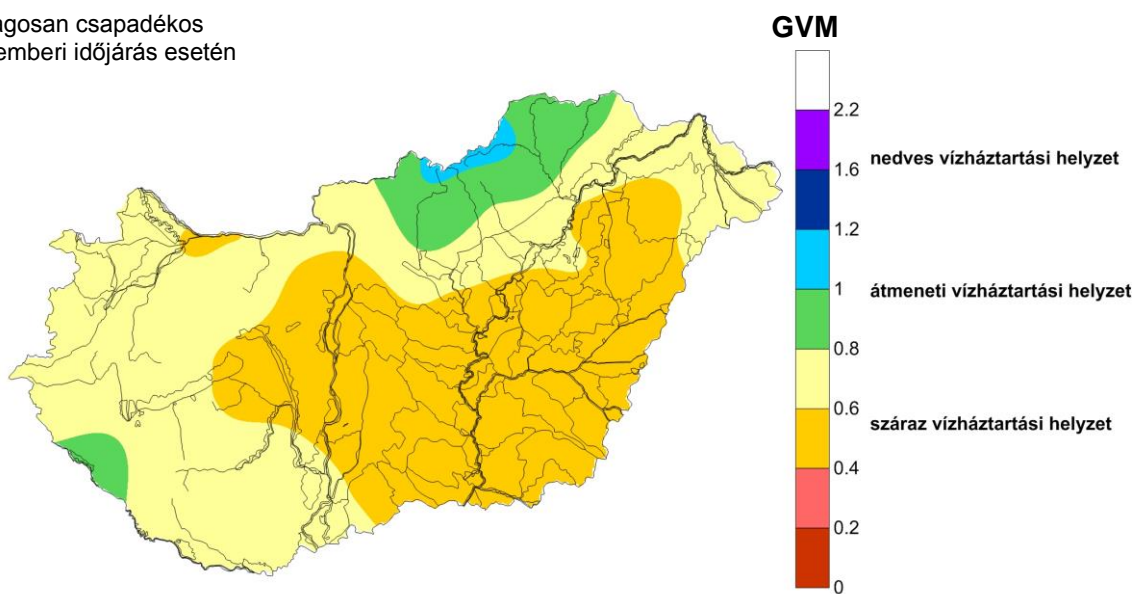
Augusztus végére – az egy évvel korábbi állapothoz képest – kevésbé száraz vízháztartási helyzet alakult ki.

Az alábbi ábrákon három időjárási forgatókönyv alapján végzett számítások alapján meghatározott értékek alapján szemléltetjük a vízháztartási helyzet várható szeptemberi alakulását.

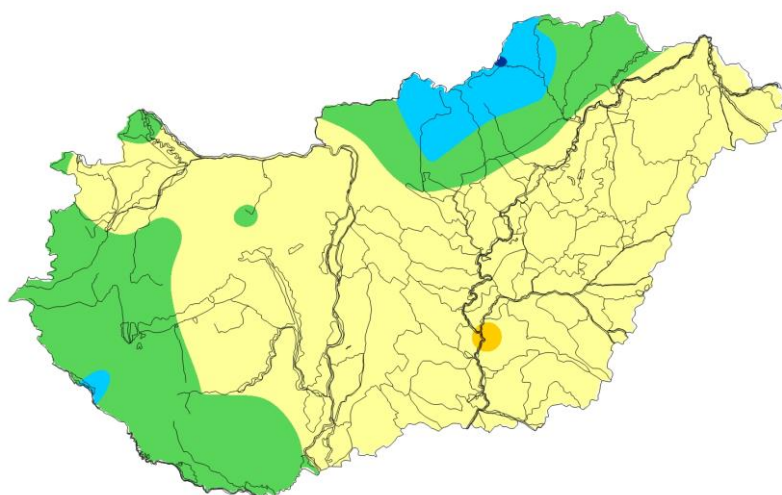
Csapadékszegény  
szeptemberi időjárás esetén



Átlagosan csapadékos  
szeptemberi időjárás esetén



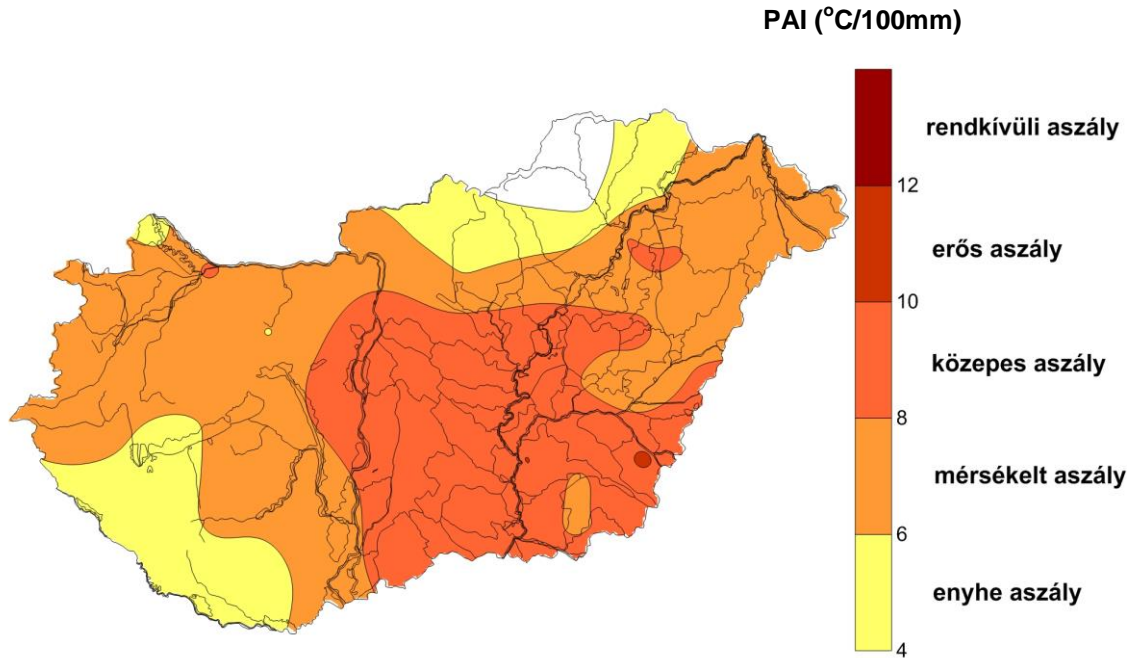
Az átlagosnál csapadékosabb  
szeptemberi időjárás esetén





## A 2013. évi aszály előzetes értékelése

A 2013. évi aszályindex területi eloszlását az alábbi ábrán szemléltetjük.



Az ábra tanúsága szerint az Alföld középső és déli része volt a legaszályosabb: Bács-Kiskun, Csongrád, Békés és Jász-Nagykun-Szolnok megye, továbbá Pest megye síkvidéki része. Az aszályindex 10,0 fölötti értékei (erős aszály) Szolnok, Szentes és Békéscsaba állomáson alakultak ki.

A 2013. évi aszály előzetes értékelése alapján megállapítható, hogy mértéke határozottan elmarad a 2012. évitől. Ez döntően az átlagosnál lényegesen csapadékosabb tavaszi időjárás következménye.