

INTEGRÁLT VÍZHÁZTARTÁSI TÁJÉKOZTATÓ ÉS ELŐREJELZÉS

2012. július

- kivonat -

Készítette a

VITUKI Nonprofit Közhasznú Kft.
Hidrológiai Intézet

Hidrológiai koordinációs
és állapotértékelési Osztály

és az

Alsó-Tisza vidéki Vízügyi Igazgatóság



Budapest, Szeged
2012. július 6.

1. HELYZETÉRTÉKELÉS

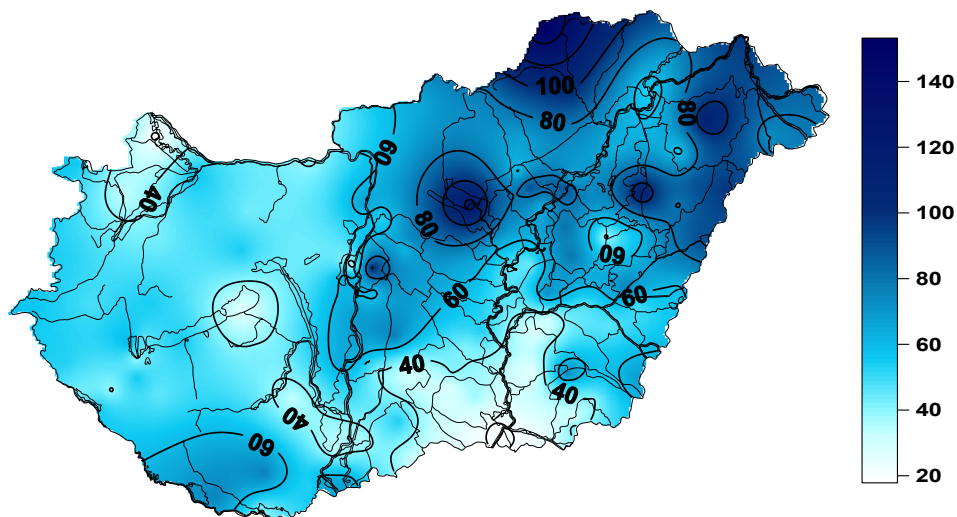
Csapadék

2012 júniusában a rendelkezésre álló adatok szerint az ország területére lehullott csapadék mennyisége 17 mm (Mosonmagyaróvár) és 154 mm (Jósvafő) között alakult, az országos területi átlagérték 57 mm volt, ami 15 mm-rel (21%-kal) maradt el a viszonyítási időszak (1971-2000) június havi átlagától.

Júniusban az ország középső és északkeleti részén az átlagnál több csapadék hullott. Az átlaghoz viszonyított legnagyobb havi csapadéktöbblet (40-75 mm) Jászberény térségében valamint az Aggteleki-karszt területén jelentkezett (1. ábra).

Az ország többi részén júniusi átlagnál kevesebb csapadék hullott, az átlaghoz viszonyított legnagyobb csapadékhiány (40-57 mm) a Dél-Alföld egyes községeiben fordult elő.

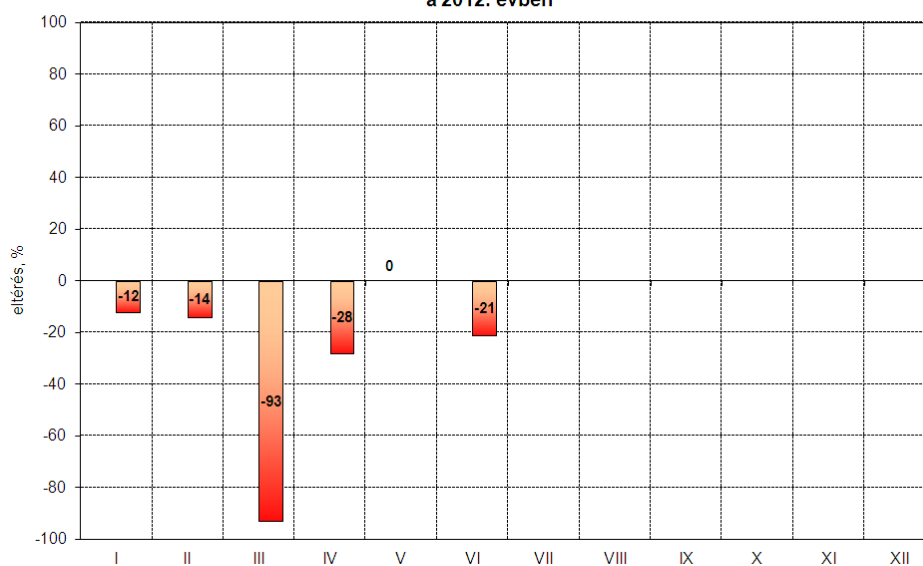
A 2012. június havi csapadékösszeg (mm) területi eloszlása



Országos áttekintésben a júniusi átlaghoz viszonyított a legnagyobb csapadékhiány (57 mm) Kunbaja, a legnagyobb csapadéktöbblet (75 mm) Jósvafő állomáson fordult elő.

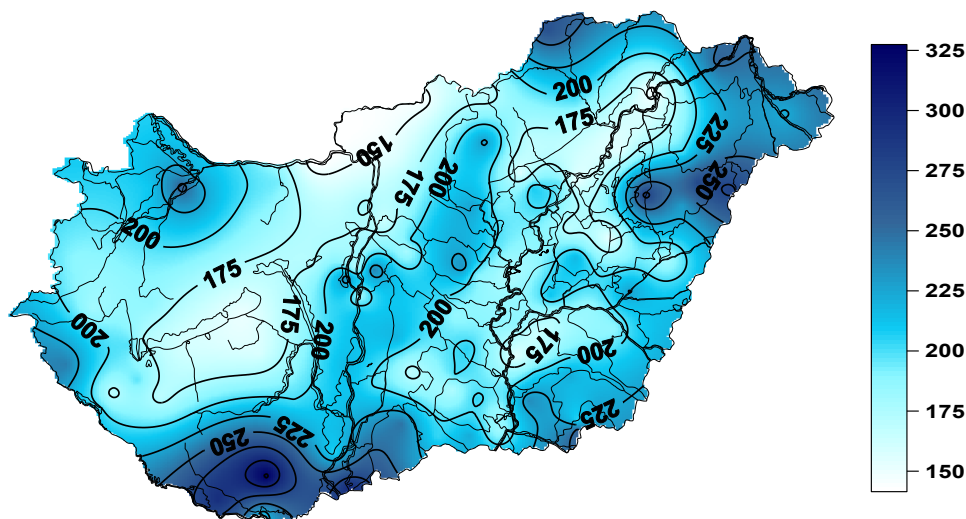
A következő szövegközi ábrán a 2012. évre vonatkozóan havi bontásban mutatjuk be a csapadékösszeg országos területi átlagértékének relatív eltérését a sokévi középértéktől.

A havi csapadékösszeg országos területi átlagértékének sokévi (1971-2000) átlagtól való eltérése (%) a 2012. évben



A január-június hathavi csapadékösszeg 141 mm (Tát) és 329 mm (Pécs-Pogány) között alakult, az országos területi átlagérték 203 mm volt, amely az időszakos átlagnál 65 mm-rel (24 %-kal) alacsonyabb.

A 2012. január-június havi csapadékösszeg (mm) területi eloszlása



Országos áttekintésben az átlaghoz viszonyított legnagyobb hathavi csapadékhiány (100-161 mm) a Dunántúl középső és nyugati részén és az Északi-középhegység területén, a legnagyobb csapadéktöbblet (1-38 mm) a Mecsekben alakult ki.

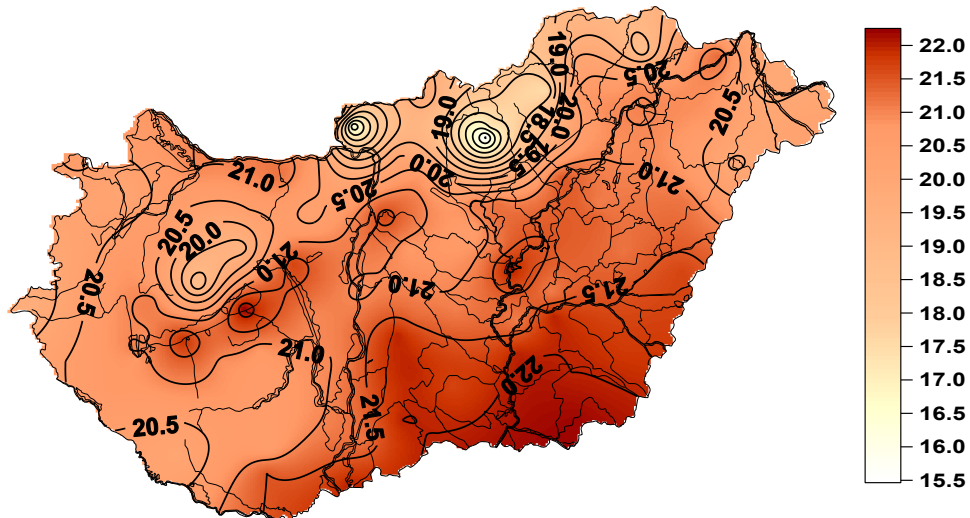
Az átlaghoz viszonyított legnagyobb hathavi csapadékhiány (161 mm) Kékestető, a legnagyobb csapadéktöbblet (38 mm) Pécs-Pogány állomáson fordult elő.

Léghőmérséklet

A június havi középhőmérséklet 15,4 °C (Kékestető) és 22,3 °C (Siófok) között alakult, az országos területi átlagérték 20,7 °C volt, ami 2,2 °C-kal magasabb az átlagnál.

A havi középhőmérséklet az ország egész területén meghaladta az átlagos júniusi értéket.

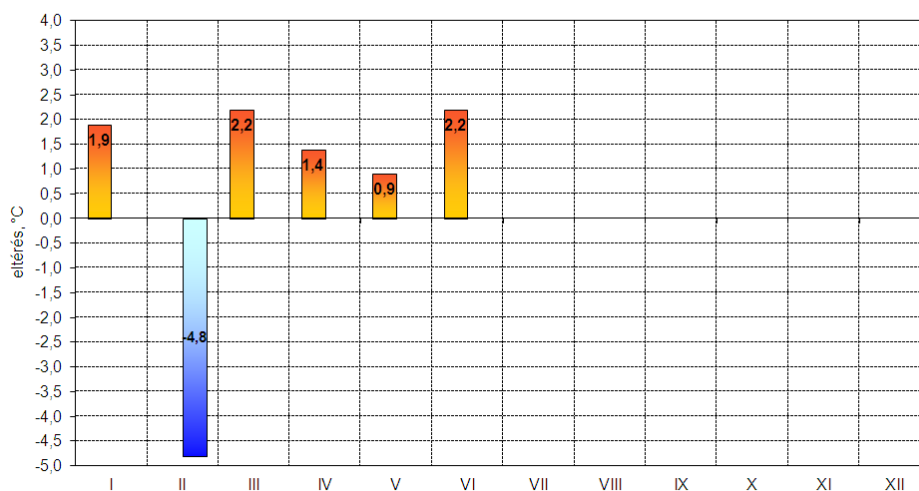
**A 2012. június havi középhőmérséklet (°C)
területi eloszlása**



Országos áttekintésben a június havi átlaghoz viszonyított legnagyobb eltérés (3,4°C) Sümeg állomáson fordult elő.

Az alábbi szövegtáblában a havi középhőmérséklet országos területi átlagértékeinek idej alakulását szemléltetjük.

**A havi középhőmérséklet országos területi átlagértékeinek
sokévi (1971-2000) átlagtól való eltérése (°C)
a 2012. évben**



Talajnedvesség

A talaj nedvességtartalmának mélységi rétegenkénti jellemzését – beleértve a területi különbségek bemutatását és rövid értékelését – az Országos Meteorológiai Szolgálat által meghatározott, %-ban megadott talajtelítettségi adatok alapján végeztük el.

Síkvidékeinken a talajok legfelső (0-20 cm-es) rétegének nedvességtartalma június végén az egy hónappal korábbi állapothoz képest alacsonyabb volt. Általában a 25-50% közötti telítettségi értékek voltak a jellemzők, ennél magasabb (50-60% közötti) telítettségi értékek az Alföld északi-északkeleti részén fordultak elő.

A 20-50 cm közötti talajréteg nedvességtartalma júniusban csökkent. Általában a 20-30% közötti telítettségi értékek voltak jellemzők. Ennél magasabb (>30%) telítettségi értékek a Tiszántúl északi felében fordultak elő.

Síkvidékeinken az 50-100 cm-es talajréteg nedvesség-tartalmában júniusban mérsékelt csökkenés következett be. A hónap végén a jellemző telítettségi értékek 45-55% között alakultak.

Talajvíz

Júniusban a síkvidéki területek többségén csökkent a talajvízkészlet. A változás mértéke általában néhány cm-t ért el, azonban a korábbinál jelentősebb a 10 cm-nél nagyobb csökkenéssel érintett területek nagysága. Talajvízszint-emelkedés csak a Kisalföld északi részén (10-20 cm) és a Dráva-menti síkság középső részén (~10 cm) fordult elő.

Az 1971-2000. közötti időszak június havi átlagértékénél alacsonyabban helyezkedett el a talajvíztükör a Duna-Tisza köze területének csaknem egészén, az Északi-középhegység előterében, a Bodroghözben, a Nyírség észak- és délkeleti részén, a Tiszahát és a Szatmári-síkság területén, a Nagykunság északkeleti és keleti részén, a Körös-Maros köze területének jelentős részén, a Mezőföld területének csaknem egészén, a Dráva-menti síkság és az Alsó-Szigetköz kivételével a Kisalföld területén. A legnagyobb, helyenként 200-300 cm-t meghaladó eltérések továbbra is a Duna-Tisza köze észak- és délnyugati részén, illetve a déli országhatár mellett, valamint a Mátra előterében mutatkoztak. A Tiszántúlon kialakult süllyedések számszerűsített értéke – egy-két körzet kivételével – kisebb volt 100 cm-nél.

A viszonyítási időszagnál magasabban helyezkedett el a talajvíztükör a Hajdúhát déli részén, a Hortobágy délkeleti peremterületén, a Bihari-sík, a Nagy-Sárrét, a Dévaványai-sík területén és a Hortobágy keleti felén, továbbá a Szolnoki-ártéren, a Jászság, a Hatvani-sík területén és a Maros hordalékkúp jelentős részén, valamint a Kisalföldön az Alsó-Szigetköz területén.

A síkvidékek területi átlagában a talajvíztükör 2012. június hónapban az 1971-2000. közötti időszak június havi átlagértékénél 45-50 cm-rel alacsonyabban helyezkedett el

Belvízi helyzetértékelés

2012 júniusában országos összesítésben a belvízrendszerek közötti vízforgalom mennyisége 74,94 millió m³ volt, amely 31,09 millió m³-rel (29%-kal) maradt el az előző havi mennyiségtől. A június havi vízforgalom egy része a felszíni vízfolyásokból a belvízrendszereken átvezetett vízmennyiség volt.

A hónap folyamán belvízelöntés összesen 7 ha-on a 006. Kis-balatoni belvízrendszer területén fordult elő.

A tározókban visszatartott víz mennyisége 2012 júniusában országos összesítésben az egy hónappal korábbi értékhez képest 4,98 millió m³-rel (6%-kal) csökkent.

2. ELŐREJELZÉS

Időjárás-előrejelzés

Az Országos Meteorológiai Szolgálat 2012. június 25-én kiadott hosszú távú meteorológiai előrejelzése szerint a július az átlagosnál melegebb és szárazabb, az augusztus az átlagosnál melegebb és kissé szárazabb, a szeptember az átlagosnál kissé melegebb és kissé szárazabb lesz.

A havi középhőmérséklet és a havi csapadékösszeg országos átlagértékei az alábbi előrejelzett értékközökben várhatók (zárójelben a sokévi átlagokat tüntettük föl):

Hónap	Havi középhőmérséklet (°C)	Havi csapadékösszeg (mm)
július	20,2 – 22,6 (20,4)	30 – 70 (64)
augusztus	19,7 – 22,2 (20,0)	40 – 75 (61)
szeptember	15,1 – 17,6 (15,6)	30 – 60 (51)

AZ OMSZ 2012. július 6-án kiadott középtávú előrejelzése szerint a következő 10 napon mérsékeltén változékony nyári időjárás várható. Az időszak első harmadában folytatódik a kánikula, területi átlagban számottevő mennyiségű (10 mm/nap értéket elérő) csapadék nem valószínű, ugyanakkor a zivatargócokban lokálisan rövid idő alatt 30-50 mm csapadék is lehullhat. A jövő hét elején a kánikula átmenetileg mérséklődik, területi átlagban továbbra sem várható számottevő mennyiségű csapadék. A jövő hét második felében ismét fokozatos melegedés valószínű, jelentős mennyiségű csapadék nélkül.

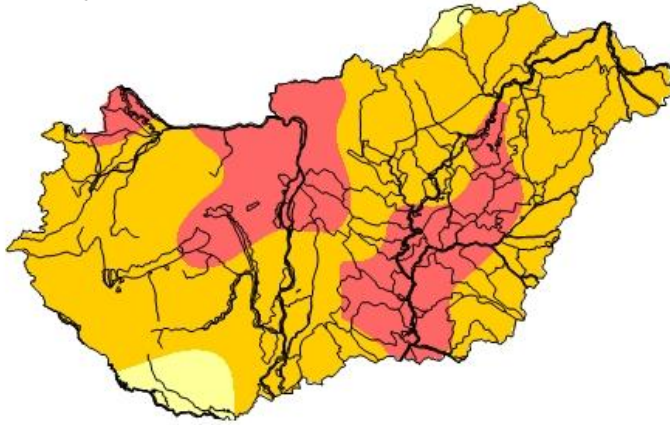
A Gördülő Vízháztartási Mutató (GVM) 2012. júliusra előrejelzett értékei

A Gördülő Vízháztartási Mutató (GVM) 2012. júniusi és 2011. júniusi értékeiből számított arányszám országos átlaga 0,491. Ezek szerint az idei június a tavalyihoz képest különösen száraznak minősül.

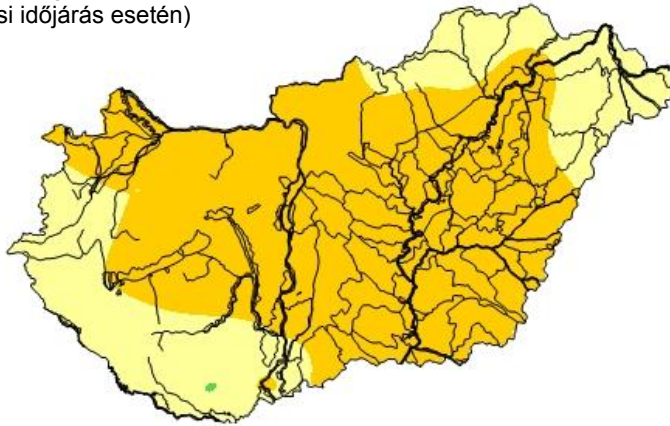
A júliusra előrejelzett GVM-értékek térképszerű feldolgozását a következő oldalon mutatjuk be. Ennek tanúsága szerint júliusban – az ország északkeleti és délnyugati peremterületeit kivéve - száraz vízháztartási helyzet várható. Csapadékszegény júliusi időjárás esetén (A-változat) a GVM általában 0,4-0,5 között lesz, de jelentős területeken, pl. a Kisalföldön, a Dunakanyartól a Balaton keleti medencéjéig, valamint az Alsó és a Közép Tisza vidékén, 0,3-0,4 közötti érték várható.

A Gördülő Vízháztartási Mutató (GVM) 2012. júliusra előrejelzett értékei

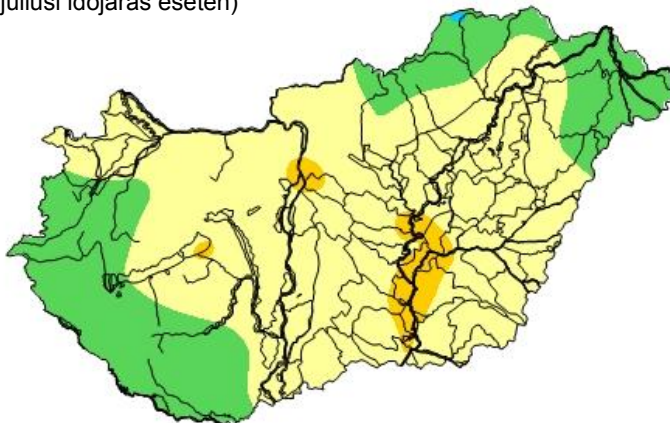
A-változat (csapadékszegény júliusi időjárás esetén)



B-változat (átlagosan csapadékos júliusi időjárás esetén)



C-változat (átlagosnál csapadékosabb júliusi időjárás esetén)



GVM



A GVM júliusra előrejelzett értékei az A-változatban jóval elmaradnak a sokévi júliusi átlagtól, és több helyen megközelítik a korábbi években előfordult júliusi minimumot. A legalacsonyabb előrejelzett érték Mosonmagyaróváron adódott.

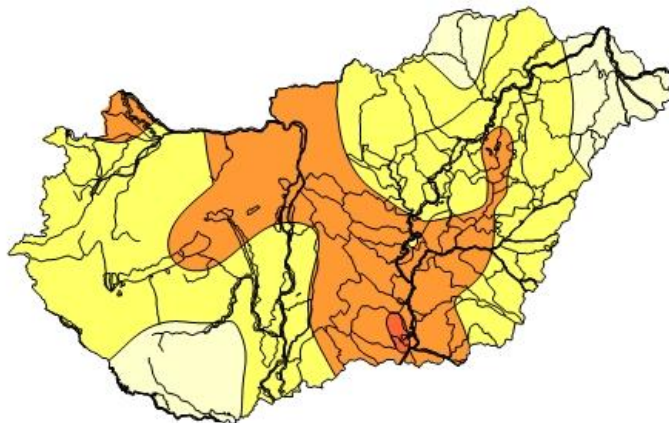
Aszály- előrejelzés

A tavaly őszi és az idei tavaszi aszály után kibontakozóban van a nyári aszály is. A csapadékszegény júliusi-augusztusi időjárás estére számított aszályindex (PAI) értékei több helyen, pl. Kiskunhalason, Kisteleken, Mosonmagyaróváron, Szarvason, Szegeden és Szentesen, megközelítik vagy meghaladják az erős aszályt jelző 10,0 °C/100mm értéket. A PAI 68 állomás adatából számított országos átlag 7,58, amely határozottan aszályos évet jelent. Amennyiben a további nyári időjárás hűvösebb és csapadékosabb lenne, az aszály mérsékeltbb fokozata alakulhat ki.

Az egész mezőgazdasági évre vonatkozó aszályindex (PAI) területi eloszlást két változatra azalábbi ábra mutatja.

Az aszályindex (PAI) 2012-re előrejelzett értékeinek területi eloszlása

Csapadékszegény további időjárás esetén



Átlagosan csapadékos további időjárás esetén



PAI (°C/100mm)

