

INTEGRÁLT VÍZHÁZTARTÁSI TÁJÉKOZTATÓ ÉS ELŐREJELZÉS

2012. szeptember

- kivonat –

Készítette az

Országos Vízügyi Főigazgatóság
Vízrajzi és Adattári Osztálya,
az Alsó-Tisza vidéki Vízügyi Igazgatóság,
és a VITUKI Nonprofit Közhasznú Kft.
Hidrológiai koordinációs és állapotértékelési Osztálya



Budapest, Szeged
2012. szeptember 7.

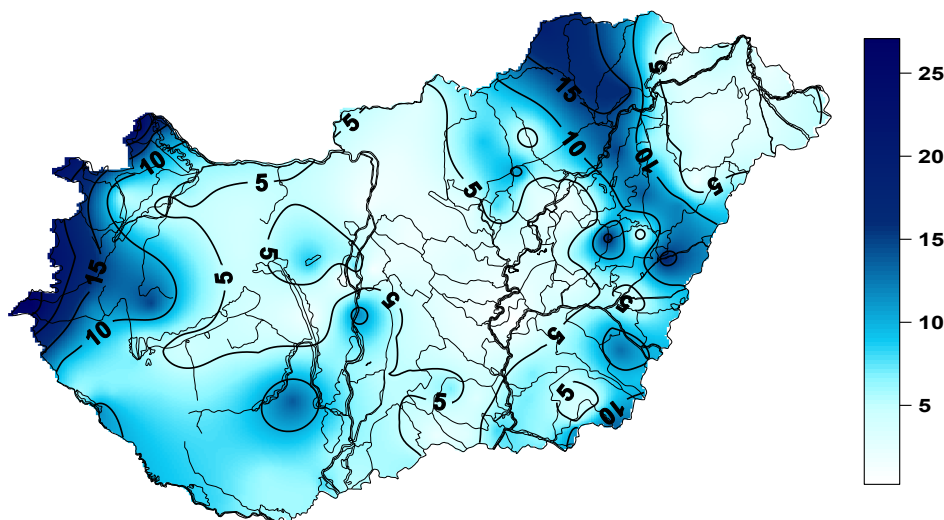
1. HELYZETÉRTÉKELÉS

Csapadék

2012 augusztusában a rendelkezésre álló adatok szerint az ország területére lehullott csapadék mennyisége 0 mm (Adony) [Fejér m.] és 27 mm (Szentgotthárd-Farkasfa) között alakult, az országos területi átlagérték 7 mm volt, ami 48 mm-rel (85%-kal) maradt el a viszonyítási időszak (1971-2000) augusztus havi átlagától.

Augusztusban az ország egész területén az átlagosnál lényegesen kevesebb csapadék hullott. Az Alföld nyugati felén, valamint a Dunántúl északi és középső részén a havi csapadékösszeg 5 mm alatt maradt. Az átlaghoz viszonyított legnagyobb havi csapadékhiány (60-78 mm) a Dunántúl középső és délnyugati részén alakult ki

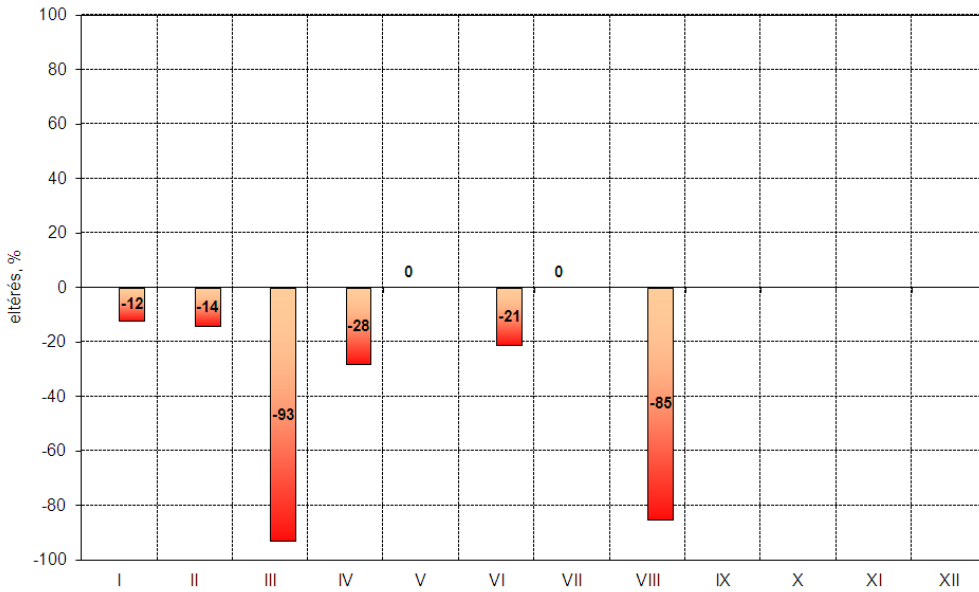
A 2012. augusztus havi csapadékösszeg (mm) területi eloszlása



Országos áttekintésben az átlaghoz viszonyított a legnagyobb csapadékhiány (78 mm) Tés [Veszprém m.] állomáson fordult elő.

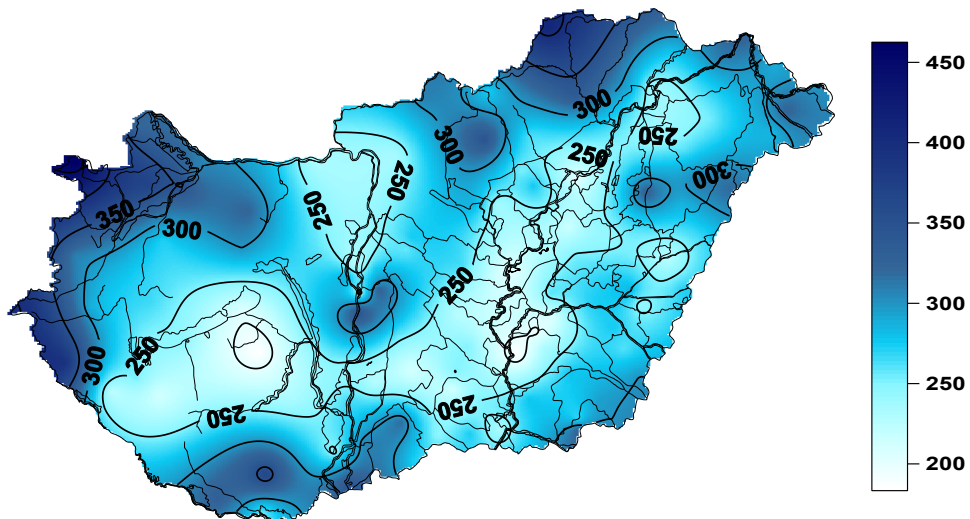
A következő szövegekői ábrán a 2012. évre vonatkozóan havi bontásban mutatjuk be a csapadékösszeg országos területi átlagértékének relatív eltérését a sokévi középértéktől.

A havi csapadékösszeg országos területi átlagértékének sokévi (1971-2000) átlagától való eltérése (%) a 2012. évben



A 2012. január-augusztus nyolchavi csapadékösszeg 183 mm (Szentés) és 463 mm (Sopron-Fertőrákos) között alakult, az országos területi átlagérték 271 mm volt, amely az időszakos átlagnál 115 mm-rel (30%-kal) alacsonyabb.

A 2012. január-augusztus havi csapadékösszeg (mm) területi eloszlása



Országos áttekintésben az átlaghoz viszonyított legnagyobb nyolchavi csapadékhiány (200-255 mm) a Dunántúl délnyugati részén, a legnagyobb csapadéktöbblet (1-25 mm) a Sopron térségében alakult ki.

Az átlaghoz viszonyított legnagyobb nyolchavi csapadékhiány (255 mm) Nagykanizsa, a legnagyobb csapadéktöbblet (25 mm) Sopron-Fertőrákos állomáson fordult elő.

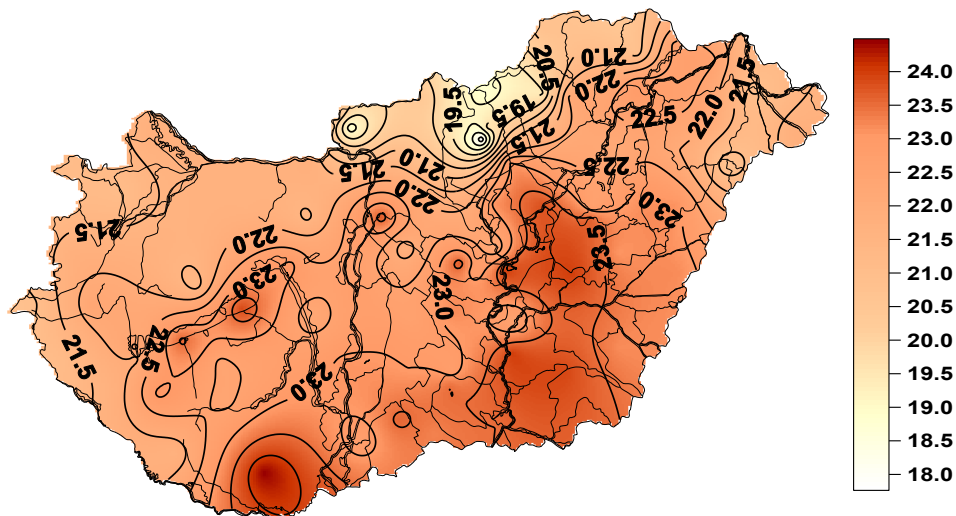
Léghőmérséklet

Az augusztus havi középhőmérséklet 17,7°C (Kékestető) és 24,5°C (Pécs-Pogány) között alakult, az országos területi átlagérték 22,2 °C volt, ami 2,3°C-kal (!) magasabb az átlagnál.

A havi középhőmérséklet az ország egész területén meghaladta az átlagos augusztusi értéket.

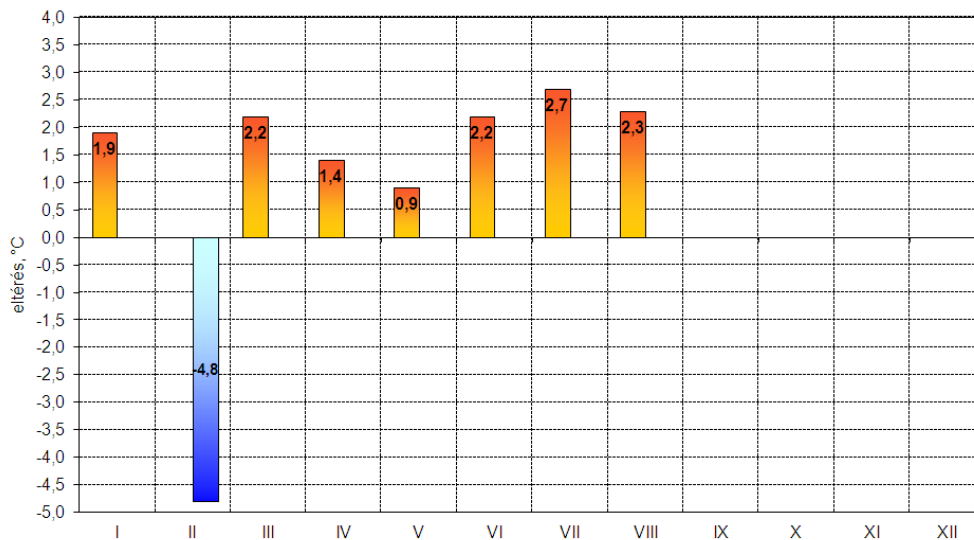
Országos áttekintésben az augusztus havi átlaghoz viszonyított legnagyobb eltérés (3,8°C) Pécs-Pogány állomáson fordult elő.

A 2012. augusztus havi középhőmérséklet (°C) területi eloszlása



Az alábbi szövegtáblában a havi középhőmérséklet országos területi átlagértékeinek ideji alakulását szemléltetjük.

A havi középhőmérséklet országos területi átlagértékeinek sokévi (1971-2000) átlagtól való eltérése (°C) a 2012. évben



Talajnedvesség

A talaj nedvességtartalmának mélységi rétegenkénti jellemzését – beleértve a területi különbségek bemutatását és rövid értékelését – az Országos Meteorológiai Szolgálat által meghatározott, %-ban megadott talajtelítettségi adatok alapján végeztük el.

Síkvidékeinken a talajok legfelső (0-20 cm-es) rétegének nedvességtartalma augusztus végén az egy hónappal korábbi állapothoz képest lényegesen alacsonyabb volt. Általában az 25-35% közötti telítettségi értékek voltak a jellemzők.

A 20-50 cm közötti talajréteg nedvességtartalma augusztusban ugyancsak erőteljesen csökkent. Általában a 10-20% közötti telítettségi értékek voltak jellemzők, de a Duna-Tisza köze déli felén 10% alatti (!) telítettségi értékek is előfordultak.

Síkvidékeinken az 50-100 cm-es talajréteg nedvesség-tartalmában augusztusban mérsékelt csökkenés következett be. A hónap végén a jellemző telítettségi értékek 20-30% között alakultak.

Talajvíz

Augusztusban Magyarország síkvidéki területein csökkent a talajvízszint. A csökkenés értéke jellemzően a 0-25 cm közötti értéktartományba sorolható. Nagyobb (25-50 cm) eltérés csak a Dráva-menti síkság területén, a Mezőföld és a Tiszántúl egyes községeiben mutatkozott.

Az 1971-2000. közötti időszak augusztus havi átlagértékénél alacsonyabban helyezkedett el a talajvíztükör a Duna-Tisza közén, a Kisalföld és a Mezőföld területének csaknem egészén, az Északi-középhegység előterében, a Felső-Tisza-vidék jelentős részén, a Nagykunság és a Hortobágy peremterületén, továbbá a Körösök völgyében és a Dráva-menti síkság területén. A legnagyobb, helyenként 200-300 cm-t meghaladó eltérések a Duna-Tisza köze észak- és délnyugati részén, a déli országhatár mellett, a Mátra és a Bükk előterében, valamint a Körösök völgyében és a Nagykunság keleti peremterületén mutatkoztak.

A viszonyítási időszaknál magasabban helyezkedett el a talajvíztükör a Hajdúhát déli részén, a Nyírség, Bihari-sík, a Nagy-Sárrét, a Dévaványai-sík kisebb községeiben, továbbá a Jászság és a Körös-Maros köze délkeleti és délnyugati peremterületén.

A síkvidékek országos területi átlaga szerint a talajvíztükör 2012. július hónapban az 1971-2000. közötti időszak július havi átlagértékénél 50-55 cm-rel alacsonyabban helyezkedett el.

Belvízi helyzetértékelés

2012 augusztusában országos összesítésben a belvízrendszerek közötti vízforgalom mennyisége 54,01 millió m³ volt, amely 1,95 millió m³-rel (4%-kal) haladta meg az előző havi mennyiséget. Az augusztus havi vízforgalom egy része a felszíni vízfolyásokból a belvízrendszereken átvezetett vízmennyiség volt.

A hónap folyamán belvízelöntés az ország területén nem fordult elő.

A tározókban visszatartott víz mennyisége 2012 augusztusában országos összesítésben az egy hónappal korábbi értékhez képest 9,49 millió m³-rel (13%-kal) csökkent.

2. ELŐREJELZÉS

Időjárás-előrejelzés

Az Országos Meteorológiai Szolgálat 2012. augusztus 26-án kiadott hosszú távú meteorológiai előrejelzése szerint a szeptember átlagos hőmérsékletű és átlagosnál kissé csapadékosabb, az október átlagosnál kissé hidegebb és átlagosan csapadékos, a november átlagos hőmérsékletű és átlagosan csapadékos lesz.

A havi középhőmérséklet és a havi csapadékösszeg országos átlagértékei az alábbi előrejelzett értékközökben várhatók (zárójelben a sokévi átlagokat tüntettük föl):

Hónap	Havi középhőmérséklet (°C)	Havi csapadékösszeg (mm)
szeptember	15,0 – 17,4 (15,6)	20 – 60 (51)
október	9,8 – 12,2 (10,2)	20 – 55 (46)
november	2,6 – 5,9 (4,2)	30 – 65 (53)

Az OMSZ 2012. szeptember 7-én kiadott középtávú előrejelzése szerint a következő 10 napon folytatódik a jelentős változásoktól mentes, az évszakos átlagnál lényegesen szárazabb és melegebb időjárás. Területi átlagban számottevő mennyiségű csapadék nem valószínű. Az időszak elején tapasztalt átmeneti lehűlést követően a hét végétől ismét fokozatos melegedésre lehet számítani, a jövő hét elejétől a napi maximumhőmérsékletek várhatóan is sokfelé eléri, helyenként kissé meghaladják a 30°C-ot.

A Gördülő Vízháztartási Mutató (GVM) 2012. szeptemberre előrejelzett értékei

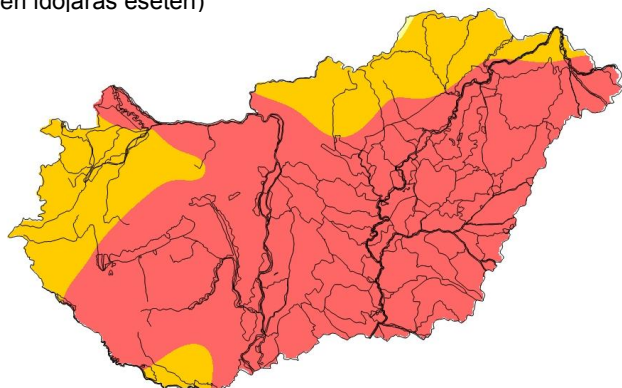
A Gördülő Vízháztartási Mutató (GVM) 2012. augusztusi és 2011. augusztusi értékeiből számított arányszám országos átlaga 0,683. Ezek szerint az idej augusztus a tavalyinál is szárazabb volt.

A szeptemberre előrejelzett GVM-értékek térképszerű feldolgozását a következő. ábrán mutatjuk be. Ennek tanúsága szerint szeptemberben országosan száraz vízháztartási helyzet várható. Csapadékszegény szeptemberi időjárás esetén (A-változat) a GVM az ország nagy részén 0,4 alatti lesz. Egyes térségekben, így az Alföld középső és déli vidékén, valamint Siófok állomáson 0,3 alatti értékek is előfordulhatnak (a Szentesre előrejelzett érték a legalacsonyabb:0,221). A száraz vízháztartási helyzet még csapadékosabb szeptember esetén is az ország nagy részén fennmarad.

A GVM szeptemberre előrejelzett értékei az A-változatban jóval elmaradnak a sokévi szeptemberi átlagtól és erősen megközelítik, vagy eléri a korábbi években előfordult szeptemberi minimumot, Mosonmagyaróvár és Siófok esetében a korábbi minimumnál is alacsonyabbak

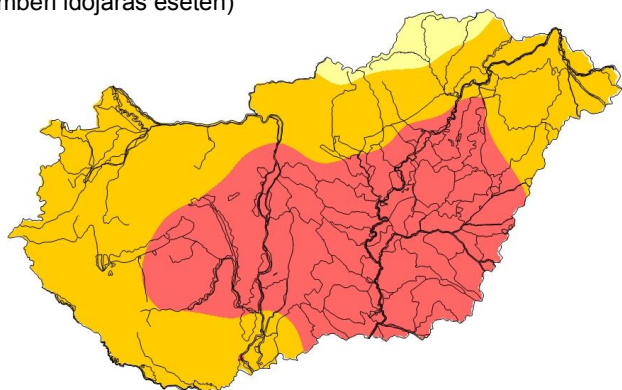
A Gördülő Vízháztartási Mutató (GVM) 2012. szeptemberre előrejelzett értékei

A-változat (csapadékszegény szeptemberi időjárás esetén)

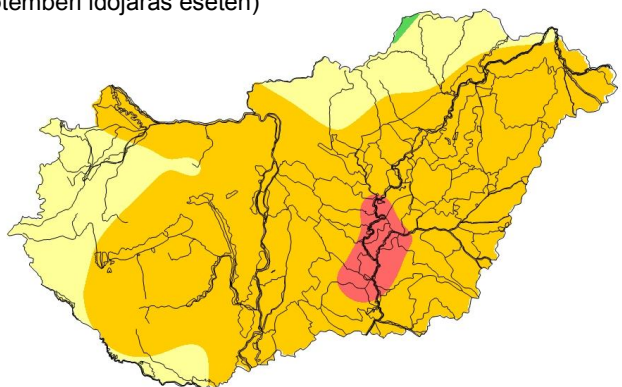


GVM

B-változat (átlagosan csapadékos szeptemberi időjárás esetén)



C-változat (átlagosnál csapadékosabb szeptemberi időjárás esetén)



A 2012. évi aszály előzetes értékelése

Az áprilistól augusztusig terjedő időszakra - lényegében a mezőgazdasági évre - vonatkozó aszályindex (PAI) országos területi eloszlását a következő ábra mutatja. Megállapítható, hogy az aszály az ország szinte teljes területére kiterjedt, de az ország északi és nyugati peremterületein csak enyhe, illetve mérsékelt formában jelentkezett, míg másutt (az összterület mintegy háromnegyed részén) jelentékeny, súlyos, illetve rendkívül súlyos aszály alakult ki.

A PAI legnagyobb értékei a Tisza középső és alsó szakasza mentén tapasztalhatók.

Rendkívül súlyos aszályt (PAI>12) mutat az index Ásotthalom, Izsák, Karcag, Kecskemét, Kiskunfélegyháza, Kiskunhalas, Kistelek, Siófok, Szarvas, Szeged, Szentes, Szolnok és Tiszakécske állomásokon. A legnagyobb érték (PAI=17,73) Szentesen adódott.

A 68 állomás adatából számított országos átlag 9,43 °C/100 mm. Ez erősen megközelíti az eddig előfordult legsúlyosabb országos aszályokra - pl. az 1992. és a 2003. évi aszályra - jellemző PAI értékeket.

Az aszályindex (PAI) 2012-es értékeinek területi eloszlása

