

INTEGRÁLT VÍZHÁZTARTÁSI TÁJÉKOZTATÓ ÉS ELŐREJELZÉS

2011. november

- kivonat -

A Vidékfejlesztési Minisztérium
megbízásából készítette a

VITUKI Nonprofit Közhasznú Kft.
Hidrológiai Intézet

Hidrológiai koordinációs és állapotértékelési
Osztály

és az

Alsó-Tisza vidéki Környezetvédelmi és Vízügyi
Igazgatóság



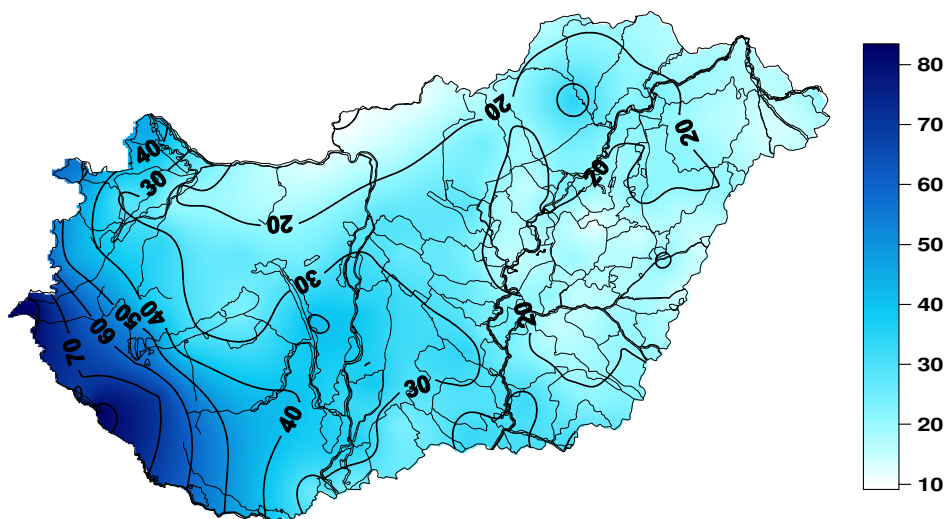
Budapest, Szeged
2011. november 5.

1. HELYZETÉRTÉKELÉS

Csapadék

2011 októberében a rendelkezésre álló adatok szerint az ország területére lehullott csapadék mennyisége 9 mm (Tésa) [Pest m.] és 83 mm (Szentgotthárd-Farkasfa) között alakult, az országos területi átlagérték 28 mm volt, ami 14 mm-rel (33 %-kal) kevesebb a viszonyítási időszak (1971-2000) október havi átlagánál.

A 2011. október havi csapadékösszeg (mm) területi eloszlása

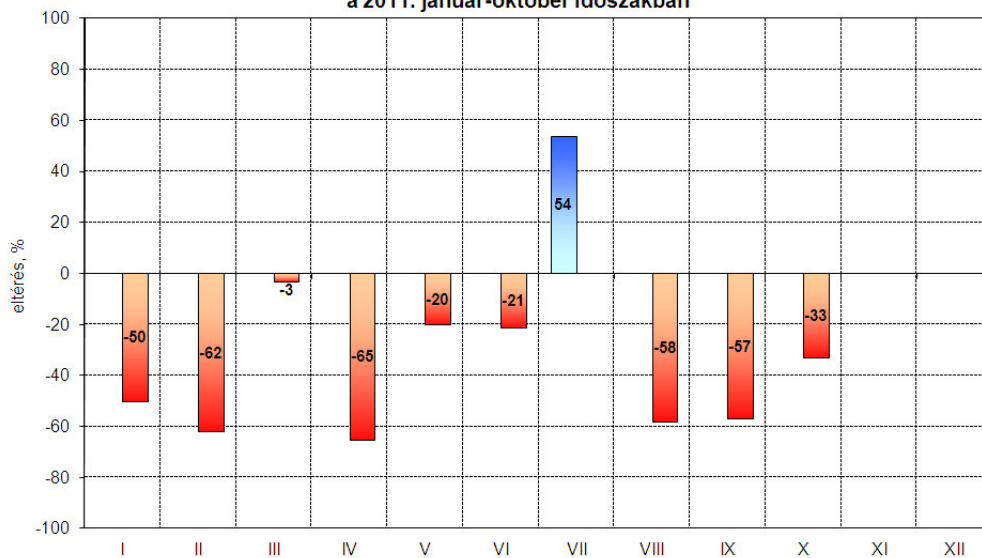


Októberben a Mosonmagyaróvár-Sopron-Szombathely-Zalaegerszeg-Barcs vonaltól nyugatra az átlagosnál több, az ország többi részén az átlagosnál kevesebb csapadék hullott. Az átlaghoz viszonyított legnagyobb havi csapadéktöbblet (10-24 mm) a Nyugat-Délnyugat-Dunántúl egyes községeiben, a legnagyobb havi csapadékhiány (30-40 mm) a Mátrában és a Felső-Tisza vidék egyes községeiben jelentkezett (1. ábra).

Országos áttekintésben az októberi átlaghoz viszonyított legnagyobb csapadéktöbblet (24 mm) Szentgotthárd-Farkasfa, a legnagyobb csapadékhiány (40 mm) Kékestető állomáson fordult elő.

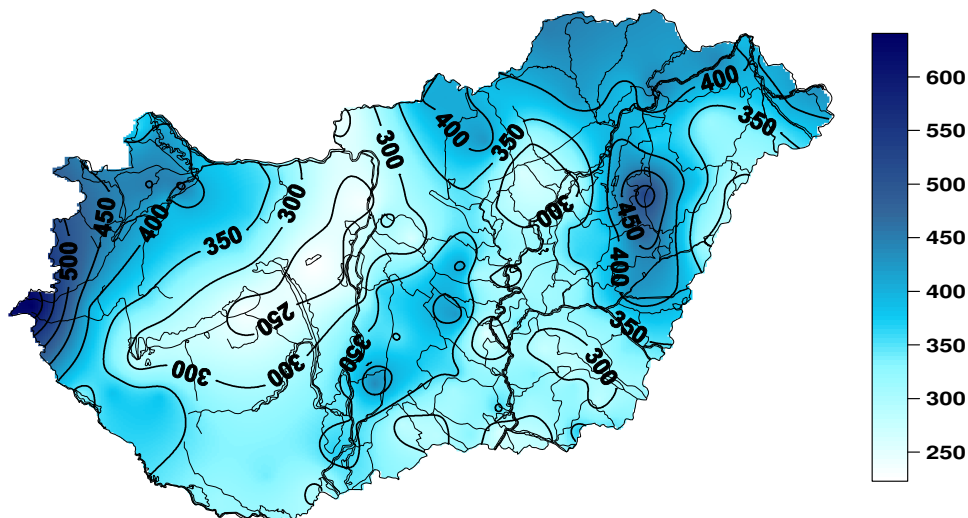
A következő szöveggözi ábrán a 2011. január-október időszakra havi bontásban mutatjuk be a csapadékösszeg országos területi átlagértékének relatív eltérését a sokévi középértéktől.

A havi csapadékösszeg országos területi átlagértékének sokévi (1971-2000) átlagtól való eltérése (%) a 2011. január-október időszakban



Az alábbi ábrán a 2011. január-október időszakban lehullott csapadék mennyiségének területi eloszlását szemléltetjük. A tízhavi csapadékösszeg 222 mm (Agárd) és 641 mm (Szentgotthárd-Farkasfa) között alakult, az országos területi átlagérték 346 mm volt, amely az időszakos átlagnál 129 mm-rel (27 %-kal) alacsonyabb.

A 2011. január-október havi csapadékösszeg (mm) területi eloszlása



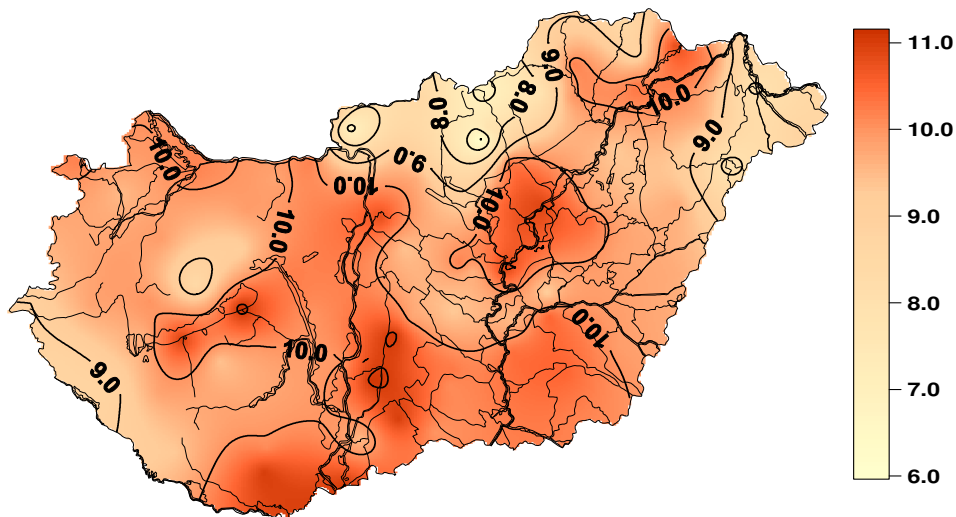
Országos áttekintésben az átlaghoz viszonyított legnagyobb tízhavi csapadékhiány (250-308 mm) a Délnyugat-Dunántúl, a legnagyobb csapadéktöbblet (50-96 mm) a Hajdúság egyes községeiben alakult ki.

Az átlaghoz viszonyított legnagyobb tízhavi csapadékhiány (308 mm) Zalakomár, a legnagyobb csapadéktöbblet (96 mm) Balmazújváros állomáson fordult elő.

Léghőmérséklet

Az október havi középhőmérséklet 5,9 °C (Kékestető) és 11,2 °C (Siófok) között alakult, az országos területi átlagérték 9,6 °C volt, ami 0,4 °C-kal alacsonyabb az átlagnál.

**A 2011. október havi középhőmérséklet (°C)
területi eloszlása**

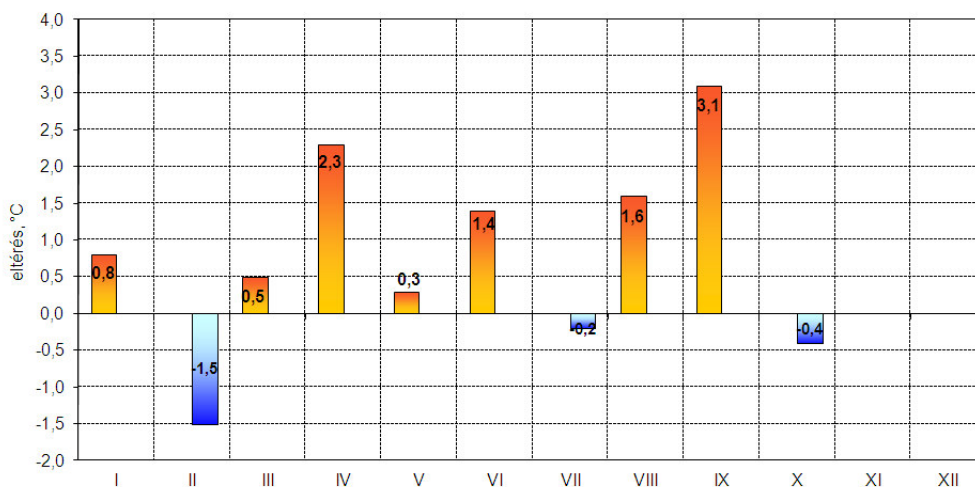


A havi középhőmérséklet az ország egész területének túlnyomó részén kissé az átlagos októberi érték alatt alakult.

Országos áttekintésben az október havi átlaghoz viszonyított legnagyobb negatív eltérés (2,2°C) Nyírlugos, a legnagyobb pozitív eltérés (1,2°C) Sátoraljaújhely állomáson fordult elő.

Az alábbi szövegtáblában a havi középhőmérséklet országos területi átlagértékeinek ideji alakulását mutatjuk be.

**A havi középhőmérséklet országos területi átlagértékeinek
sokévi (1971-2000) átlagától való eltérése (°C)
a 2011. január-október időszakban**



Talajnedvesség

A talaj nedvességtartalmának mélységi rétegenkénti jellemzését – beleértve a területi különbségek bemutatását és rövid értékelését – az Országos Meteorológiai Szolgálat által meghatározott, %-ban megadott talajtelítettségi adatok alapján végeztük el.

Síkvidékeinken a talajok legfelső (0-20 cm-es) rétegének nedvességtartalma szeptember végén általában az egy hónappal korábbi állapothoz képest általában kismértékben növekedett. A 0-20 cm-es talajréteg nedvességtartalmát a Tiszántúlon a 35-50% közötti, a Kisalföldön az 50-60% körüli telítettségi értékek jellemezték. Számottevő nedvességtartalom-növekedés a Duna-Tisza köze középső részén és a Mezőföld területén mutatkozott a szeptember végi állapothoz képest, itt a telítettségi értékek 60-70% között alakultak.

A 20-50 cm közötti talajréteg nedvességtartalma – a Dráva menti síkság területének kivételével – októberben számottevően nem változott síkvidékeinken. A hónap végén a telítettségi értékek 20-30% között voltak.

Az 50-100 cm-es talajréteg nedvességtartalmában októberben ugyancsak nem következett be számottevő változás. A hónap végén a jellemző telítettségi értékek 25-35% között alakultak, ennél magasabb nedvességtartalom (35-45% közötti telítettségi értékek) a Tiszántúl északkeleti peremén fordult elő.

Talajvíz

Októberben Magyarország síkvidéki területein mindenhol csökkent a talajvízszint. A csökkenés a 0-25 cm közötti értéktartományban helyezkedett el. Néhány kisebb körzetben a Nyírség, a Bihari-sík, a Szolnok-Túri-sík és a Felső-Szigetköz területén kissé nagyobb eltérések is előfordultak.

Az 1971-2000. közötti időszak október havi átlagértékeihez viszonyítva magasabban helyezkedett el a talajvíztükör a Tiszántúl területének jelentős részén, elsősorban a Felső-Tisza vidéken, a Körös-Maros köze területének nyugati és déli részén, a Sajó torkolatvidékén, a Közép-Tisza vidék területének jelentős részén, a Duna-Tisza köze északi peremvidékén és a Mezőföld kisebb körzeteiben. A viszonyítási időszak átlagértékénél kissé (0-25 cm) alacsonyabban helyezkedett el a talajvíztükör a Nagykunság délkeleti részén, a Nagykunság és a Hortobágy határvidékén, a Körös-Maros köze északkeleti részén, a Kis-Sárrét területén, a Mezőföld északi részén, a Dráva-menti síkság területén és a Kisalföld területének csaknem egészén. A legnagyobb, egyes körzetekben 300 cm-t meghaladó eltérések továbbra is a Mátra előterében és a Duna-Tisza közén jelentkeztek.

Októberben a síkvidékek területi átlagában az 1971-2000. közötti időszak október havi átlagértékénél ~5 cm-rel magasabban helyezkedett el a talajvíztükör.

Belvízi helyzetértékelés

Az alábbi belvízi helyzetértékeléssel kapcsolatban tájékoztatjuk a Tisztelt Felhasználót, hogy a KÖVÍZIG-ek forráshiányos működése miatt az értékeléshez felhasznált adatok túlnyomó része becsült, tájékoztató jellegű.

2011 októberében országos összesítésben a belvízrendszerek közötti vízforgalom mennyisége 101,64 millió m³ volt, amely 27,58 millió m³-rel (37 %-kal) haladta meg az előző

havi mennyiséget. Az október havi vízforgalom egy része a felszíni vízfolyásokból a belvízrendszereken átvezetett vízmennyiség volt.

A hónap folyamán két KÖVÍZIG területén fordult elő belvízelöntés. Országos összesítésben októberben a belvízelöntések területe 2750 ha volt.

A tározókban visszatartott víz mennyisége 2011 októberében országos összesítésben az egy hónappal korábbi értékhez képest 10,46 millió m³-rel (13 %-kal) csökkent.

2. ELŐREJELZÉS

Időjárás-előrejelzés

Az Országos Meteorológiai Szolgálat 2011. október 26-án kiadott hosszú távú meteorológiai előrejelzése szerint a november átlagosnál melegebb és átlagosan csapadékos, a december szintén az átlagosnál melegebb és átlagosan csapadékos, a január az átlagosnál melegebb és csapadékosabb lesz.

A havi középhőmérséklet és a havi csapadékösszeg országos átlagértékei az alábbi előrejelzett értékközökben várhatók (zárójelben a sokévi átlagokat tüntettük föl):

Hónap	Havi középhőmérséklet °C	Havi csapadékösszeg (mm)
november	4,0 – 6,7 (4,2)	25 – 75 (53)
december	0,2 – 2,7 (0,6)	30 – 70 (44)
január	-0,5 – 1,8 (-0,8)	25 – 60 (32)

Az OMSZ 2011. november 5-én kiadott középtávú előrejelzése szerint a következő 10 napon folytatódik a jelentős változásoktól mentes, többnyire csendes, párás, őszi időjárás. Területi átlagban számottevő mennyiségű csapadék nem valószínű, legfeljebb a jövő hét elején a Dunántúl nyugati és déli részén lehet számítani néhány mm-es csapadékmennyiségre. A napi középhőmérsékletek kissé az időszakos átlag felett várhatók, az időszak második felében valószínű mérsékelt lehűlés.

A Gördülő Vízháztartási Mutató (GVM) 2011. novemberre előrejelzett értékei

A Gördülő Vízháztartási Mutató (GVM) 2011. októberi és 2010. októberi értékeiből számított arányszám országos átlaga 0,411. Ezek szerint most a tavalyi szélsőségesen nedves helyzetnek pont az ellenkezője alakult ki: szélsőségesen száraz októberről beszélhetünk.

A novemberre előrejelzett GVM-értékek térképszerű feldolgozását a következő oldali. ábrán mutatjuk be. Ennek tanúsága szerint 2011 novemberében az ország középső és déli részén, leginkább a Tisza mentén, szokatlanul száraz vízháztartási helyzet várható, még az átlagosnál csapadékosabb időjárás esetén is (C-változat). Száraz idei november esetén több felé 0,4 alatti GVM értékek is előfordulhatnak.

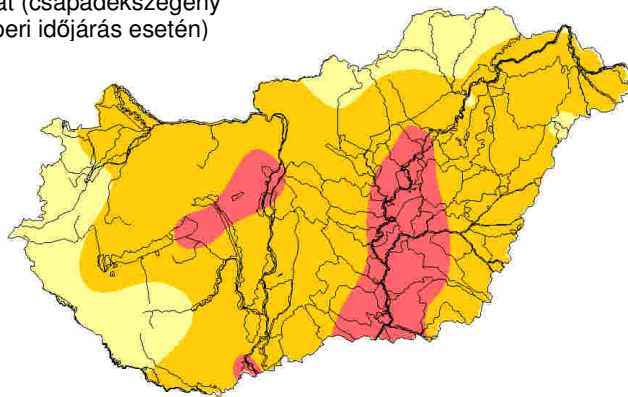
Tíz kiemelten jelentős állomást vizsgálva megállapítható, hogy a GVM novemberre előrejelzett értékei minden állomáson a sokévi átlag alattiak, néhány helyen (Pécs, Szeged, Szolnok) megközelítik, illetve el sem érik (Siófok) az eddig előfordult minimumot.

Belvíz- előrejelzés

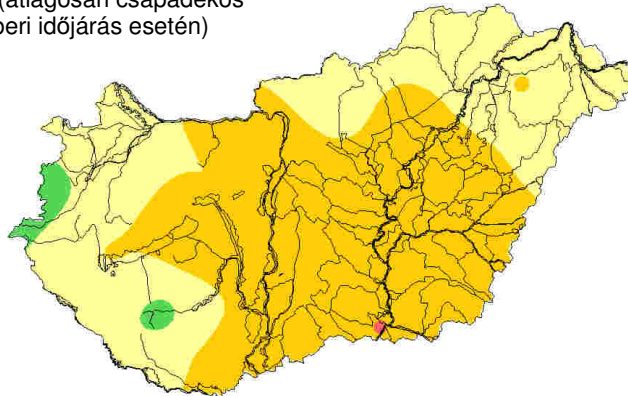
Mivel az utóbbi hónapokban a talajrétegek nedvesség-tartalma síkvidéki területeinken nagyon lecsökkent, a talajvízszint pedig egyes térségekben (a Duna-Tisza közén, a Körös-völgyben stb.) az időszakos átlag alatt van, a szokásos őszi nedvesség-feltöltődés még november elején sem kezdődött meg. Ilyenformán novemberben és decemberben – figyelembe véve a hosszú távú időjárás előrejelzést is - a belvízi elöntések kialakulásának csekély a valószínűsége. Az esetleg csapadékosabbra forduló időjárás esetén belvíz kialakulására elsősorban az átlagosnál magasabb talajvízszintű térségekben (pl. a Közép-Tisza és a Hortobágy-Berettyó vidékén) lehet számítani.

A Gördülő Vízháztartási Mutató (GVM) 2011. novemberre előrejelzett értékei

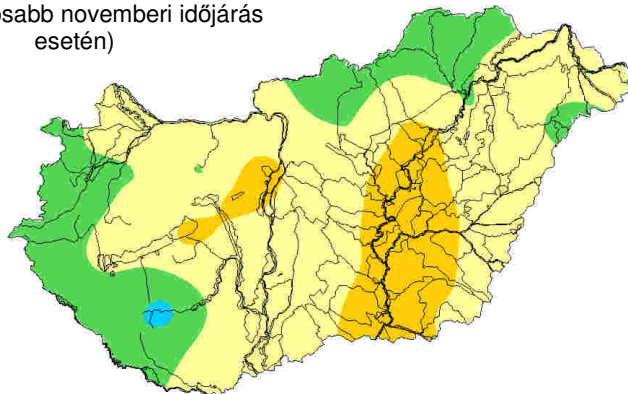
A-változat (csapadékszegény
novemberi időjárás esetén)



B-változat (átlagosan csapadékos
novemberi időjárás esetén)



C-változat (átlagosnál
csapadékosabb novemberi időjárás
esetén)



GVM

