

# INTEGRÁLT VÍZHÁZTARTÁSI TÁJÉKOZTATÓ ÉS ELŐREJELZÉS

2011. október

- kivonat -

Készítette a

**VITUKI Nonprofit Közhasznú Kft.  
Hidrológiai Intézet**

**Hidrológiai koordinációs és állapotértékelési  
Osztály**

és az

**Alsó-Tisza vidéki Környezetvédelmi és Vízügyi  
Igazgatóság**



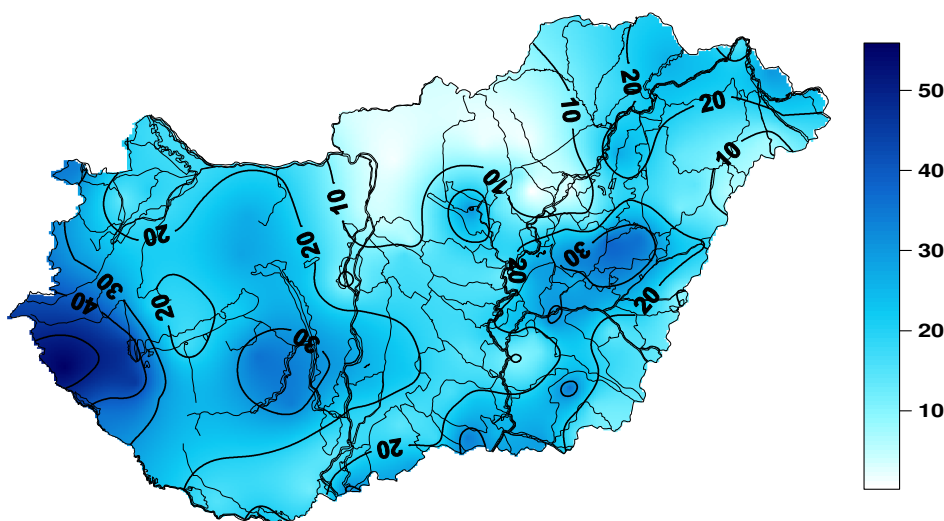
Budapest, Szeged  
2011. október 5.

## 1. HELYZETÉRTÉKELÉS

### Csapadék

2011 szeptemberében a rendelkezésre álló adatok szerint az ország területére lehullott csapadék mennyisége 0 mm (Füzesabony) és 56 mm (Iklódbördőce) [Zala m.] között alakult, az országos területi átlagérték 20 mm volt, ami 27 mm-rel (57 %-kal) kevesebb a viszonyítási időszak (1971-2000) szeptember havi átlagánál.

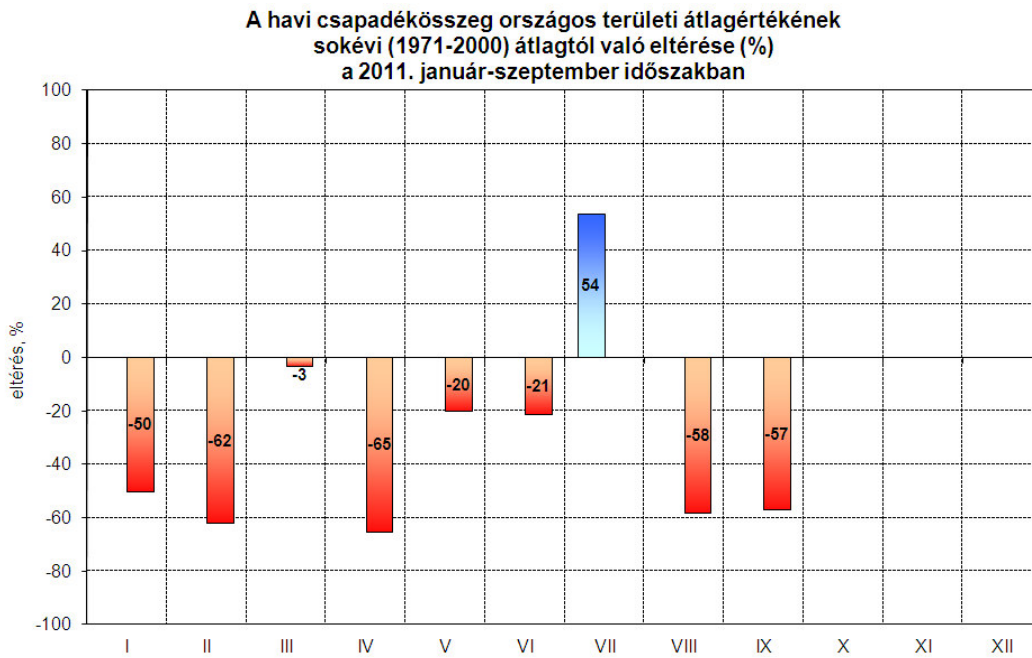
### A 2011. szeptember havi csapadékösszeg (mm) területi eloszlása



Szeptemberben az ország egész területén átlagosnál kevesebb csapadék hullott. Az átlaghoz viszonyított legnagyobb havi csapadékhiány (40-59 mm) az Északi-középhegységben, valamint a Dél-Dunántúl egyes községeiben jelentkezett.

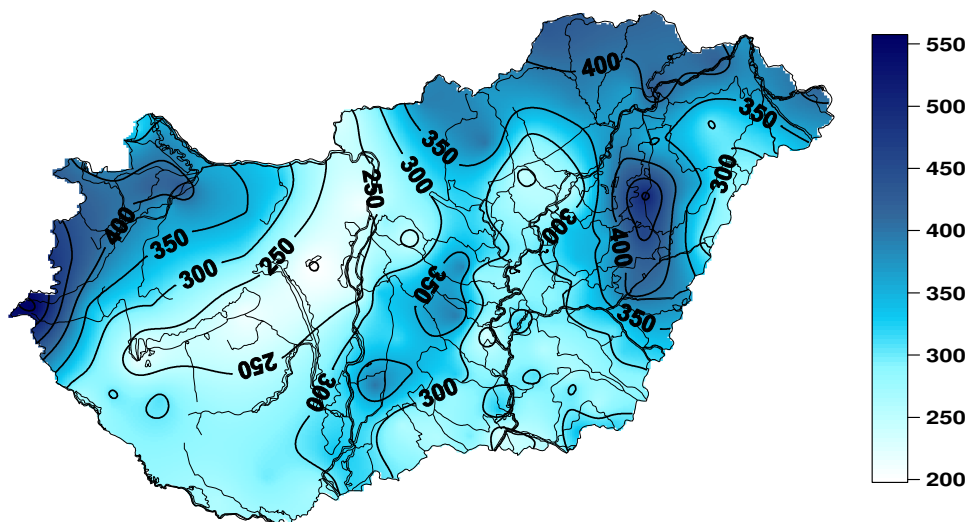
Országos áttekintésben a szeptemberi átlaghoz viszonyított legnagyobb csapadékhiány (59 mm) Kékestető állomáson fordult elő.

A következő szövegtáblában a 2011. január-szeptember időszakra havi bontásban mutatjuk be a csapadékösszeg országos területi átlagértékének relatív eltérését a sokévi középértéktől.



A 2011. január-szeptember kilenchesvi csapadékösszeg 197 mm (Agárd) és 558 mm (Szentgotthárd-Farkasfa) között alakult, az országos területi átlagérték 318 mm volt, amely az időszakos átlagnál 116 mm-rel (27 %-kal) alacsonyabb.

**A 2011. január-szeptember havi csapadékösszeg (mm) területi eloszlása**



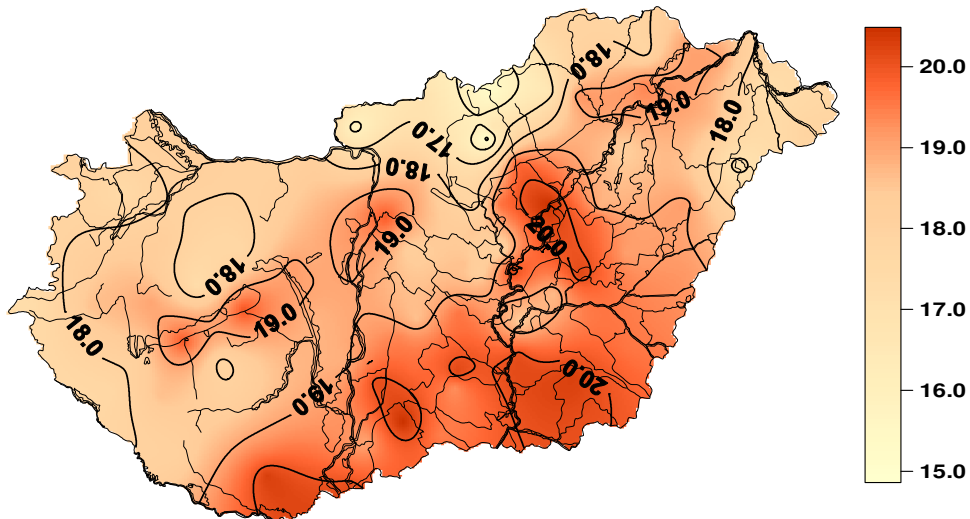
Országos áttekintésben az átlaghoz viszonyított legnagyobb kilenchesvi csapadékhiány (250-310 mm) a Délnyugat-Dunántúlon, a legnagyobb csapadéktöbblet (50-109 mm) a Hajdúság egyes községeiben alakult ki.

Az átlaghoz viszonyított legnagyobb kilenchesvi csapadékhiány (310 mm) Zalakomár, a legnagyobb csapadéktöbblet (109 mm) Balmazújváros állomáson fordult elő.

## Léghőmérséklet

A szeptember havi középhőmérséklet 14,8 °C (Kékestető) és 20,5 °C (Kisköre) között alakult, az országos területi átlagérték 18,6 °C volt, ami 3,1 °C-kal (!) magasabb az átlagnál. Országos áttekintésben az átlaghoz viszonyított legnagyobb eltérés (4,4 °C) Kisköre állomáson fordult elő.

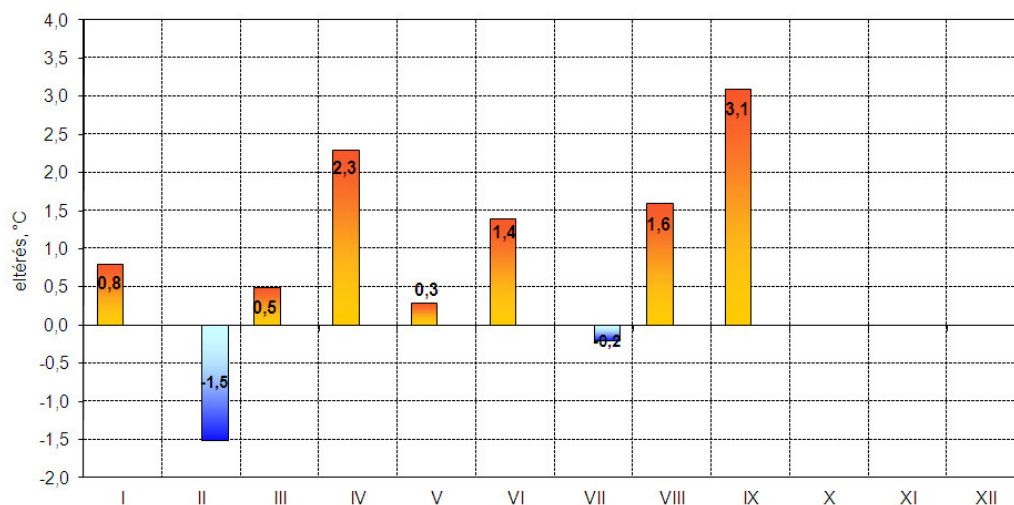
**A 2011. szeptember havi középhőmérséklet (°C) területi eloszlása**



A havi középhőmérséklet az ország egész területén az átlagos szeptemberi érték felett alakult.

Az alábbi szövegtáblában a havi középhőmérséklet országos területi átlagértékeinek idej alakulását mutatjuk be.

**A havi középhőmérséklet országos területi átlagértékének sokévi (1971-2000) átlagtól való eltérése (°C) a 2011. január-szeptember időszakban**



## Talajnedvesség

A talaj nedvességtartalmának mélységi rétegenkénti jellemzését – beleértve a területi különbségek bemutatását és rövid értékelését – az Országos Meteorológiai Szolgálat által meghatározott, %-ban megadott talajtelítettségi adatok alapján végeztük el.

Síkvidékeinken a talajok legfelső (0-20 cm-es) rétegének nedvességtartalma szeptember végén általában az egy hónappal korábbi állapothoz képest általában lényegesen nem változott. A 0-20 cm-es talajréteg nedvességtartalmát az Alföldön a 30-40% közötti, a Kisalföldön az 50-60% körüli telítettségi értékek jellemezték. Számottevő nedvességtartalom-növekedés a Duna-Tisza köze középső részén és a Mezőföld területén mutatkozott az augusztus végi állapothoz képest, itt a telítettségi értékek 50-60% között alakultak.

A 20-50 cm közötti talajréteg nedvességtartalma szeptember mindenütt számottevően csökkent síkvidékeinken. A hónap végén a telítettségi értékek 15-25% között voltak.

Az 50-100 cm-es talajréteg nedvességtartalmát szeptemberben ugyancsak a csökkenés jellemezte. A hónap végén a jellemző telítettségi értékek 25-35% között alakultak, ennél magasabb nedvességtartalom (35-45% közötti telítettségi értékek) a Tiszántúl északkeleti peremén fordult elő.

## Talajvíz

Szeptemberben eltérő mértékben, de az ország síkvidéki területei csaknem egészen csökkent a talajvízszint. Az Alföld, a Mezőföld és a Dráva-menti síkság területén jellemzően 25-50 cm közötti, kisebb területrészeken – a Harangod-Hajdúság-Nagy-Sárrét-Körösmenti-sík területsávban – 25 cm-nél kisebb, a Bácskai-sík, az Alsó-Tisza-völgy, a Nagykunság, Dél-Nyírség területén azonban 50 cm-t meghaladó, a Kisalföldön pedig 10 cm-nél kisebb süllyedés mutatkozott. A Hajdúhát és a Hortobágy határvidékén, valamint a Dél-Hajdúság területén helyenként 20 cm-t meghaladó emelkedés alakult ki.

Az 1971-2000. közötti időszak szeptember havi átlagértékeihez viszonyítva továbbra is magasabban helyezkedett el a talajvíztükör a Tiszántúl területének jelentős részén, az Északi-középhegység előterének keleti felén, a Duna-Tisza köze keleti peremvidékén és a Mezőföldön. A Hajdúság, a Hortobágy, a Nyírség, a Nagy-Sárrét, a Szolnoki-ártér területén 200 cm-nél nagyobb eltérések is mutatkoztak.

A viszonyítási időszak átlagértékénél alacsonyabban helyezkedett el a talajvíztükör a Körös-Maros köze északkeleti részén, a Mátra előterében, a Duna-Tisza köze területének jelentős részén, a Mezőföld középső részének kisebb körzetében, a Dráva-menti síkság területének jelentős részén és a Kisalföld területén. A legnagyobb, 200-300 cm-t meghaladó eltérések továbbra is a Mátra előterében és a Duna-Tisza közén jelentkeztek.

Szeptemberben a síkvidékek területi átlagában az 1971-2000. közötti időszak szeptember havi átlagértékénél közel 10 cm-rel magasabban helyezkedett el a talajvíztükör.

## Belvízi helyzetértékelés

*Az alábbi belvízi helyzetértékeléssel kapcsolatban tájékoztatjuk a Tisztelt Felhasználót, hogy a KÖVÍZIG-ek forráshiányos működése miatt az értékeléshez felhasznált adatok túlnyomó része becsült, tájékoztató jellegű.*

2011 szeptemberében országos összesítésben a belvízrendszerek közötti vízforgalom mennyisége 67,76 millió m<sup>3</sup> volt, amely 31,42 millió m<sup>3</sup>-rel (32 %-kal) maradt el az előző havi mennyiségtől. A szeptember havi vízforgalom egy része a felszíni vízfolyásokból a belvízrendszereken átvezetett vízmennyiség volt.

A hónap folyamán két KÖVÍZIG területén fordult elő belvízelöntés. Országos összesítésben szeptemberben (maximális kiterjedésben a hónap első napján) a belvízelöntések területe 3100 ha volt.

A tározókban visszatartott víz mennyisége 2011 szeptemberében országos összesítésben az egy hónappal korábbi értékhez képest 12,58 millió m<sup>3</sup>-rel (14 %-kal) csökkent.

## 2. ELŐREJELZÉS

### Időjárás-előrejelzés

Az Országos Meteorológiai Szolgálat 2011. szeptember 28-án kiadott hosszú távú meteorológiai előrejelzése szerint az október átlagosnál melegebb és átlagosan csapadékos, az november átlagosnál melegebb, átlagosnál kissé csapadékosabb, a december az átlagosnál melegebb és átlagosan csapadékos lesz.

A havi középhőmérséklet és a havi csapadékösszeg országos átlagértékei az alábbi előrejelzett értékközökben várhatók (zárójelben a sokévi átlagokat tüntettük föl):

Hónap	Havi középhőmérséklet °C	Havi csapadékösszeg (mm)
október	10,1 – 12,0 (10,3)	40 – 95 (47)
november	3,8 – 6,5 (4,2)	40 – 75 (53)
december	2,0 – 3,5 (0,6)	30 – 65 (44)

Az OMSZ 2011. október 5-én kiadott középtávú előrejelzése szerint a következő 10 napos időszakban – az első két nap kivételével – változékony, az időszakos átlaghoz képest kissé hűvösebb, őszi időjárásra lehet számítani. Szerdán és csütörtökön még folytatódik a hetek óta tartó száraz, meleg időjárás, amelynek pénteken egy északnyugat felől érkező markáns hidegfront vet véget. Pénteken sokfelé várható eső, területi átlagban a legtöbb csapadékra a Dunántúlon lehet számítani. Szombattól a csapadékhajlam csökken és az időszak végéig területi átlagban számottevő mennyiség (10 mm/nap) nem valószínű. A hidegfront mintegy 10-12 fokos lehűlést hoz, a hétvégén az időszakos átlagnál hűvösebb idő várható. A jövő hét elején átmeneti enyhülés valószínű, majd az időszak utolsó napjaiban újabb lehűlésre lehet számítani.

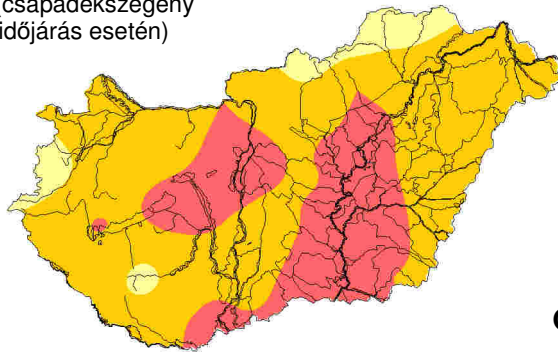
### A Gördülő Vízháztartási Mutató (GVM) 2011. októberre előrejelzett értékei

A Gördülő Vízháztartási Mutató (GVM) 2011. szeptemberi és 2010. szeptemberi értékeiből számított arányszám országos átlaga 0,409. Ezek szerint 2011 szeptemberében sokkal szárazabb volt a vízháztartási helyzet, mint 2010 szeptemberében. Akkor súlyos belvízi helyzet is kialakult, most viszont a nyári aszály kitolódásáról beszélhetünk.

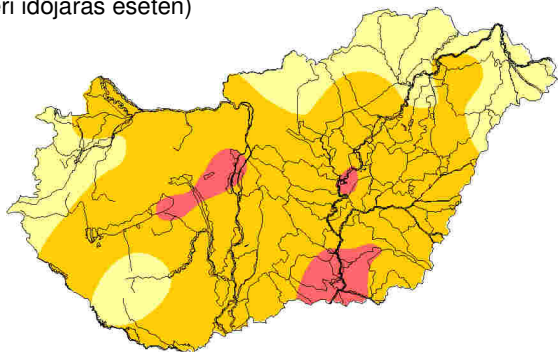
Az októberre előrejelzett GVM-értékek térképszerű feldolgozását a következő ábrán mutatjuk be. Ennek tanúsága szerint 2011 októberében az ország nagy részén, de különösen az ország középső és déli részén szokatlanul száraz vízháztartási helyzet lesz. Ebben a térségben átlagosan csapadékos októberi időjárás esetén 0,3-0,4 közötti GVM értékek is előfordulhatnak. Csapadékszegény október esetén ez az igen száraz vízháztartási helyzet nagyobb területen válna uralkodóvá.

### A Gördülő Vízháztartási Mutató (GVM) 2011. októberre előrejelzett értékei

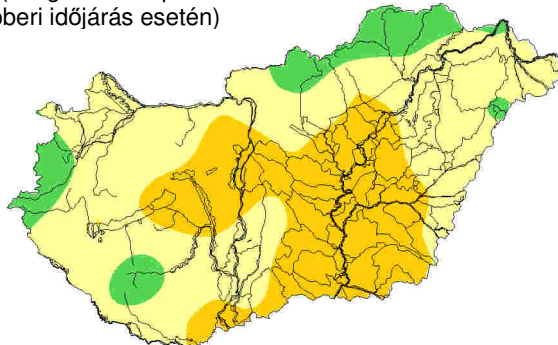
A-változat (csapadékszegény októberi időjárás esetén)



B-változat (átlagosan csapadékos októberi időjárás esetén)



C-változat (átlagosnál csapadékosabb októberi időjárás esetén)



**GVM**



A GVM októberre előrejelzett értékei minden állomáson a sokévi átlag alattiak, néhány helyen (Siófok, Pécs, Szeged) megközelítik az eddig előfordult minimumot.

### Belvíz- előrejelzés

A nagyon száraz idei augusztus és szeptember hónap miatt a talajrétegek telítettsége erősen lecsökkent a sekélyebb és a mélyebb rétegekben is, a talajvízszint egyes területeken az időszakos átlag alá csökkent, ezért októberben belvízi előntések kialakulásának csekély a valószínűsége.