

INTEGRÁLT VÍZHÁZTARTÁSI TÁJÉKOZTATÓ ÉS ELŐREJELZÉS

2016. augusztus

– kivonat –

Készítette:

az

Országos Vízügyi Főigazgatóság
Vízjelző és Vízrajzi Főosztály
Vízrajzi Monitoring Osztálya

és az

Alsó-Tisza-vidéki Vízügyi Igazgatóság



Budapest, Szeged
2016. augusztus 5.

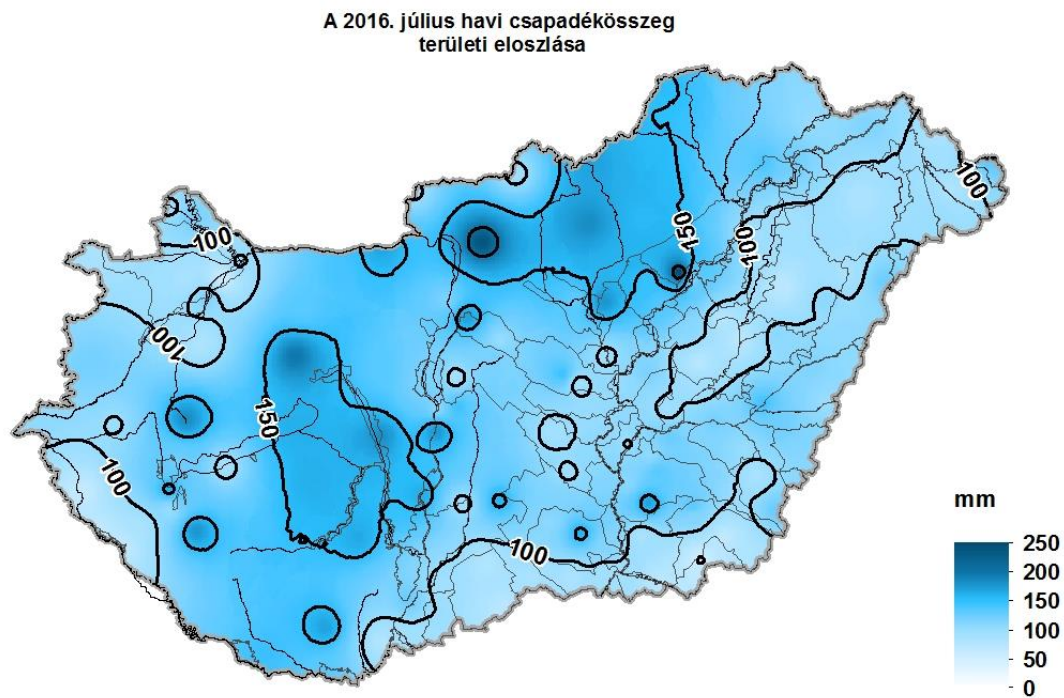
1. HELYZETÉRTÉKELÉS

Csapadék

2016 júliusában a rendelkezésre álló adatok szerint az ország területére lehullott csapadék mennyisége 47 mm (Pitvaros) és 228 mm (Poroszló) között alakult. Az országos területi átlagérték 115 mm volt, ami 52 mm-rel (83%-kal) több a viszonyítási időszak (1971-2000) július havi átlagánál.

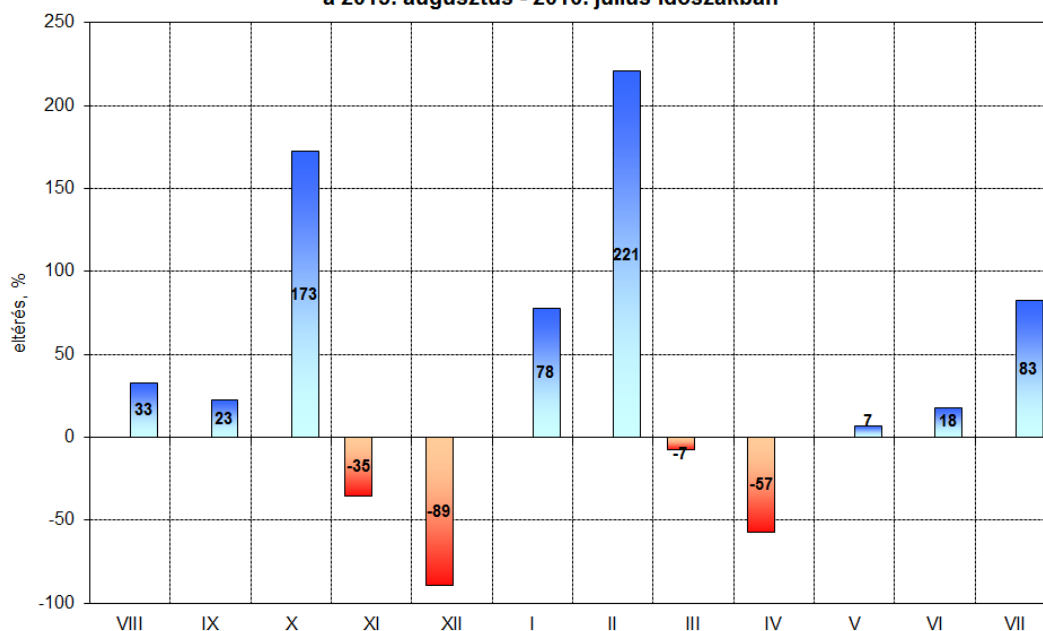
A július havi csapadékmennyiség – a Délnyugat-Dunántúl egyes községeinek és a Maros-Körös köze délkeleti részének kivételével – meghaladta az átlagot.

Országos áttekintésben a júliusi átlaghoz viszonyított legnagyobb csapadékhiány (34 mm) Iklódbördőce, a legnagyobb csapadéktöbblet (165 mm) Penc állomáson fordult elő.



Az alábbi szövegközi ábrán a legutóbbi 12 havi időszakra mutatjuk be a havi csapadékösszeg országos területi átlagértékének sokévi átlagtól való relatív eltérését.

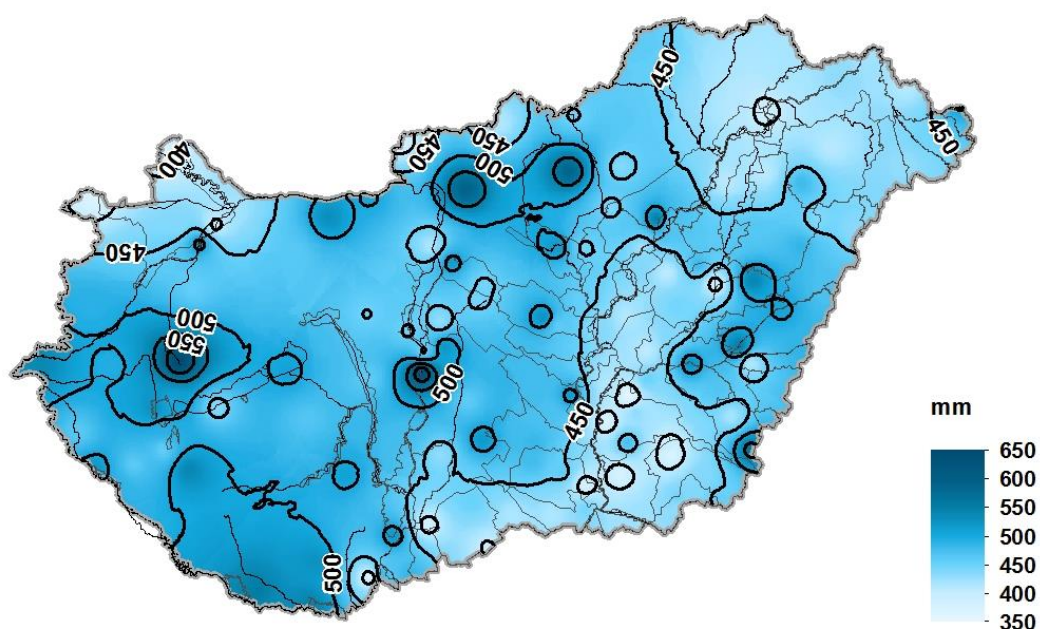
A havi csapadékösszeg országos területi átlagértékének sokévi (1971-2000) átlagtól való eltérése (%) a 2015. augusztus - 2016. július időszakban



A 2016. január-július időszakban lehullott csapadék mennyisége 365 mm (Felsőveker) [Csongrád m.] és 645 mm (Sümeg) között alakult, az országos területi átlagérték 460 mm volt, ami az időszakos átlagnál 129 mm-rel (39%-kal) magasabb.

A 2016. január-július időszakban lehullott csapadék mennyisége az ország egész területén meghaladta az átlagot. Az időszakos átlaghoz képest a legnagyobb csapadéktöbblet (323 mm) Dunavecse állomáson fordult elő.

A 2016. január-július havi csapadékösszeg területi eloszlása



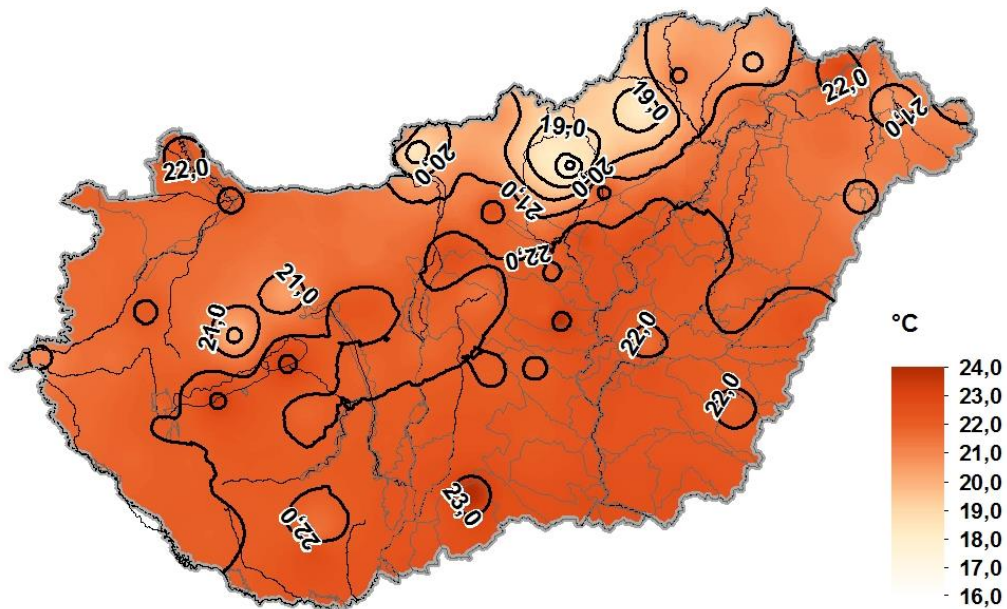
Léghőmérséklet

A július havi középhőmérséklet 16,7°C (Kékestető) és 23,6°C (Jánoshalma) között alakult, az országos területi átlagérték 21,6°C volt, ami a sokévi (1971-2000) júliusi átlagnál 1,3°C-kal magasabb.

A havi középhőmérséklet az ország területén – Tés térségének kivételével – meghaladta a júliusi átlagot.

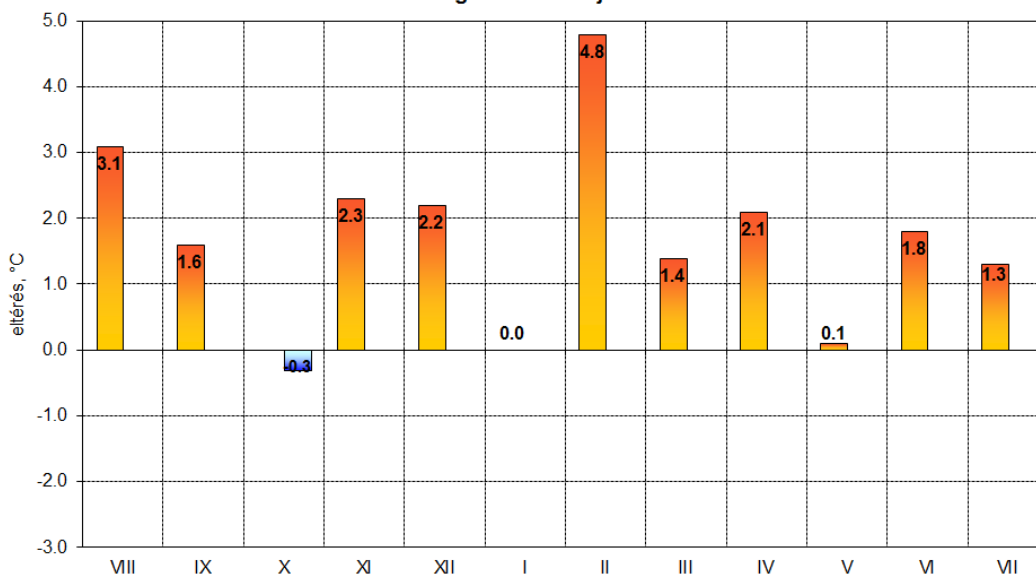
Országos áttekintésben az átlagos július havi középhőmérséklethez képest a legnagyobb negatív eltérés (0,1°C) Tés, a legnagyobb pozitív eltérés (2,8°C) Cigánd állomáson fordult elő.

A 2016. július havi középhőmérséklet területi eloszlása



Az alábbi ábrán a legutóbbi 12 havi időszakra mutatjuk be a havi középhőmérséklet országos területi átlagértékének sokévi átlagtól való eltérését.

A havi középhőmérséklet országos területi átlagértékének sokévi (1971-2000) átlagtól való eltérése (°C) a 2015. augusztus - 2016. július időszakban



Talajnedvesség

Síkvidékeinken a talajok legfelső (0-20 cm-es) rétegének nedvességtartalma július végén az egy hónappal korábbi állapothoz képest magasabb volt. A nedvességtartalmat jellemző telítettségi értékek általában 80-100% között voltak, ennél alacsonyabb (70-80%) értékek az Alföld egyes községeiben fordultak elő.

A 20-50 cm közötti talajréteg nedvességtartalma júliusban a Kisalföldön, a Mezőföldön, valamint az Alföld középső és északi-északkeleti részén növekedett. A felsorolt területeken a jellemző telítettségi értékek 70-95% között alakultak. Az Alföld többi részén az egy hónappal korábbi állapothoz képest kisebb mértékű és változó irányú (csökkenő vagy növekvő) változások történtek. Ezeken a területeken a nedvességtartalmat a hónap végén a 45-70% közötti telítettségi értékek jellemezték.

Az 50-100 cm-es talajréteg nedvességtartalma júliusban – az Észak-Alföld kivételével – kissé csökkent. Ennek a talajrétegnek a nedvességtartalmát július végén az 50-80% közötti telítettségi értékek jellemezték.

Talajvíz

Júliusban néhány kisebb körzet kivételével a síkvidékek mindegyikén csökkent a talajvízszint. A csökkenés mértéke jellemzően 5-10 cm volt. Néhány, elszórtan elhelyezkedő körzetben 25 cm-nél nagyobb értékek is előfordultak.

A keleti országhatár mentén néhány tájegység területén kisebb, többnyire néhány centiméteres emelkedés is előfordult. Hasonló mértékű emelkedés mutatkozott a Szigetköz és a Dráva-menti sík keleti peremterületén is.

Az 1971-2000. közötti időszak július havi átlagértékénél alacsonyabban helyezkedett el a talajvíztükör a Duna-Tisza köze területének csaknem egészén, az Északi-középhegység előterében (200-300 cm), a Felső-Tisza vidék területén (50-150 cm), a Nagykunság északkeleti és keleti peremvidékén, a Mezőföld kisebb körzetében, a Mosoni-sík területén

valamint a Felső-Szigetközben (0-100 cm) és a Dráva-menti sík északnyugati peremterületén (0-50 cm).

A viszonyítási időszakban jellemzőnél magasabban helyezkedett el a talajvíztükör a Felső-Tisza vidék kivételével Tiszántúl csaknem egészén, a Duna-Tisza köze keleti alacsonyabb tengerszint feletti magasságú térszínein, a Mezőföld északi felén, illetve a déli peremterületein, a Dráva-menti síkság jelentős részén.

A síkvidékek területi átlagában a talajvíztükör az elmúlt hónapban az 1971-2000. közötti időszak július havi átlagértékénél mintegy 20 cm-rel alacsonyabban helyezkedett el.

Belvízi helyzetértékelés

2016 júliusában országos összesítésben a belvízrendszerek közötti vízforgalom mennyisége 149,40 millió m³ volt, ami 33,84 millió m³-rel (mintegy 29%-kal) haladta meg az előző havi értéket. A július havi vízforgalom részben a felszíni vízfolyásokból a belvízrendszereken átvezetett vízmennyiség volt.

A hónap folyamán 4 VÍZIG (Székesfehérvár, Pécs, Miskolc, Szeged) működési területén fordult elő belvízelöntés. A belvízelöntések maximális kiterjedése országos összegben 1380 ha volt.

A tározókban visszatartott víz mennyisége 2016 júliusában országos összesítésben az egy hónappal korábbi értékhez képest 2,69 millió m³-rel (mintegy 3%-kal) csökkent.

2. ELŐREJELZÉS

Időjárás-előrejelzés

Az Országos Meteorológiai Szolgálat 2016. július 13-án kiadott hosszú távú meteorológiai előrejelzése szerint az augusztus az átlagosnál melegebb és szárazabb, a szeptember az átlagosnál melegebb és szárazabb, az október az átlagosnál kissé melegebb és az átlagosnál szárazabb lesz.

A havi középhőmérséklet és a havi csapadékösszeg országos átlagértékei az alábbi előrejelzett értékközökben várhatók (zárójelben a sokévi átlagokat tüntettük föl):

Hónap	Havi középhőmérséklet [°C]	Havi csapadékösszeg [mm]
augusztus	20,2 – 22,4 (20,0)	35 – 70 (61)
szeptember	15,4 – 17,7 (15,6)	25 – 60 (51)
október	9,3 – 11,8 (10,2)	20 – 55 (46)

Az OMSZ 2016. augusztus 5-én kiadott középtávú előrejelzése szerint a következő 10 napos időszakban térben és időben változékony időjárásra lehet számítani. Az időszak első harmadában egy átvonuló hidegfront hatására sokféle várható eső. Jelentős mennyiségű (területi átlagban 10 mm/nap értéket elérő) csapadéokra a Dunántúlon lehet számítani. A jövő hét első felében a csapadékhajlam átmenetileg csökken. A jövő hét közepétől ismét sokféle

várható jelentős mennyiségű (területi átlagban sokfelé a 10-30 mm/nap értéket elérő) csapadék.

A hőmérséklet az időszak elején átmenetileg kissé az évszakos átlag alá csökken, majd a jövő hét első napjaiban ismét az évszakos átlag közelében várható. Ezt követően a jövő hét közepén erőteljes és tartós lehűlés valószínű.

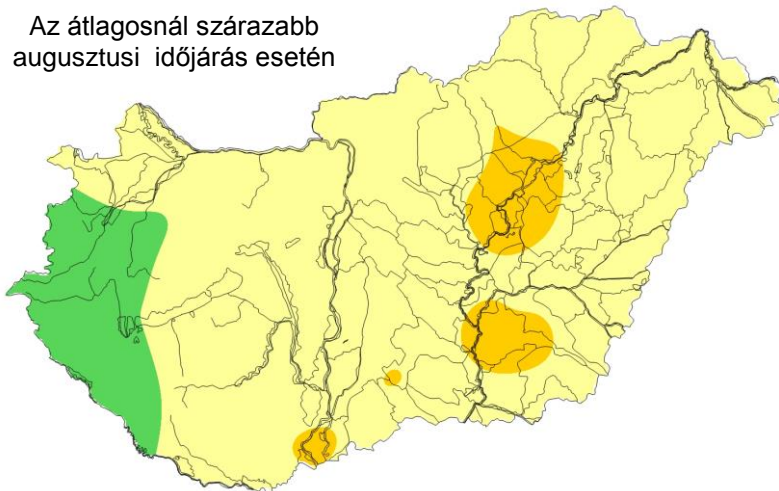
Vízháztartási előrejelzés

Július végén az előző év azonos időszakával összevetve – az ország egészét tekintve – az átlagosnál csapadékosabb június és a szélsőségesen csapadékos július következtében jóval nedvesebb vízháztartási helyzet volt megállapítható.

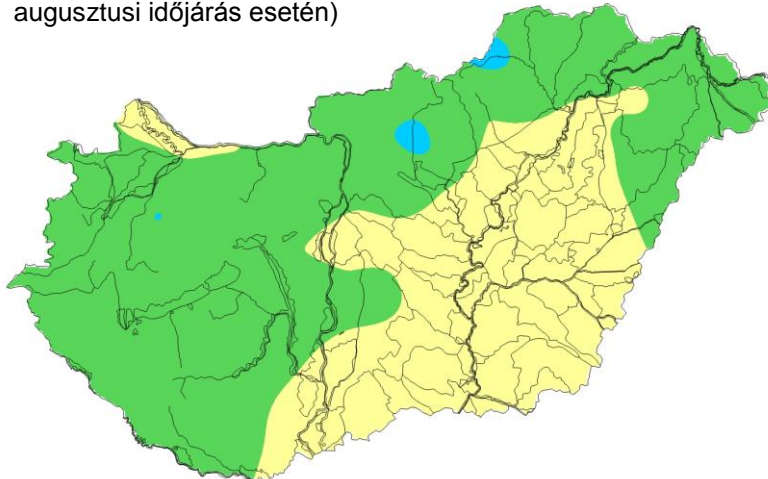
Az augusztusra szóló hosszútávú meteorológiai előrejelzés beválása esetén – országos átlagban – a száraz és a nedves között átmeneti vízháztartási helyzetre lehet számítani. Ezen belül a legnedvesebb vízháztartási helyzet a Nyugat-Dunántúlon, a legszárazabb az Alföld közép- és déli részének Tisza menti területein valószínű.

Az alábbi ábrákon időjárási forgatókönyvenként szemléltetjük az augusztus havi vízháztartási helyzet várható alakulását.

Az átlagosnál szárazabb
augusztusi időjárás esetén



Átlagosan csapadékos
augusztusi időjárás esetén)



GVM



Az átlagosnál csapadékosabb
augusztusi időjárás esetén)



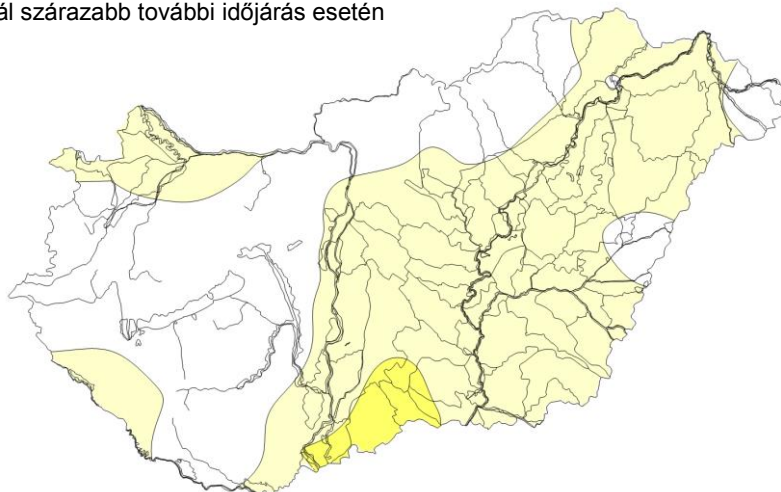
Aszály-előrejelzés

Az átlagosnál szárazabb további időjárás esetén az aszály mérsékelt fokozata a Dél-Alföldön (leginkább a Duna-Tisza köze déli részén) továbbra is kialakulhat.

Átlagosan csapadékos további időjárás esetén legfeljebb gyenge aszály jelentkezése fordulhat elő.

Az alábbi ábrákon két időjárási forgatókönyv szerint végzett számítások alapján szemléltetjük az aszályhelyzet várható alakulását.

Az átlagosnál szárazabb további időjárás esetén



PAI (°C/100mm)

Átlagosan csapadékos további időjárás esetén

